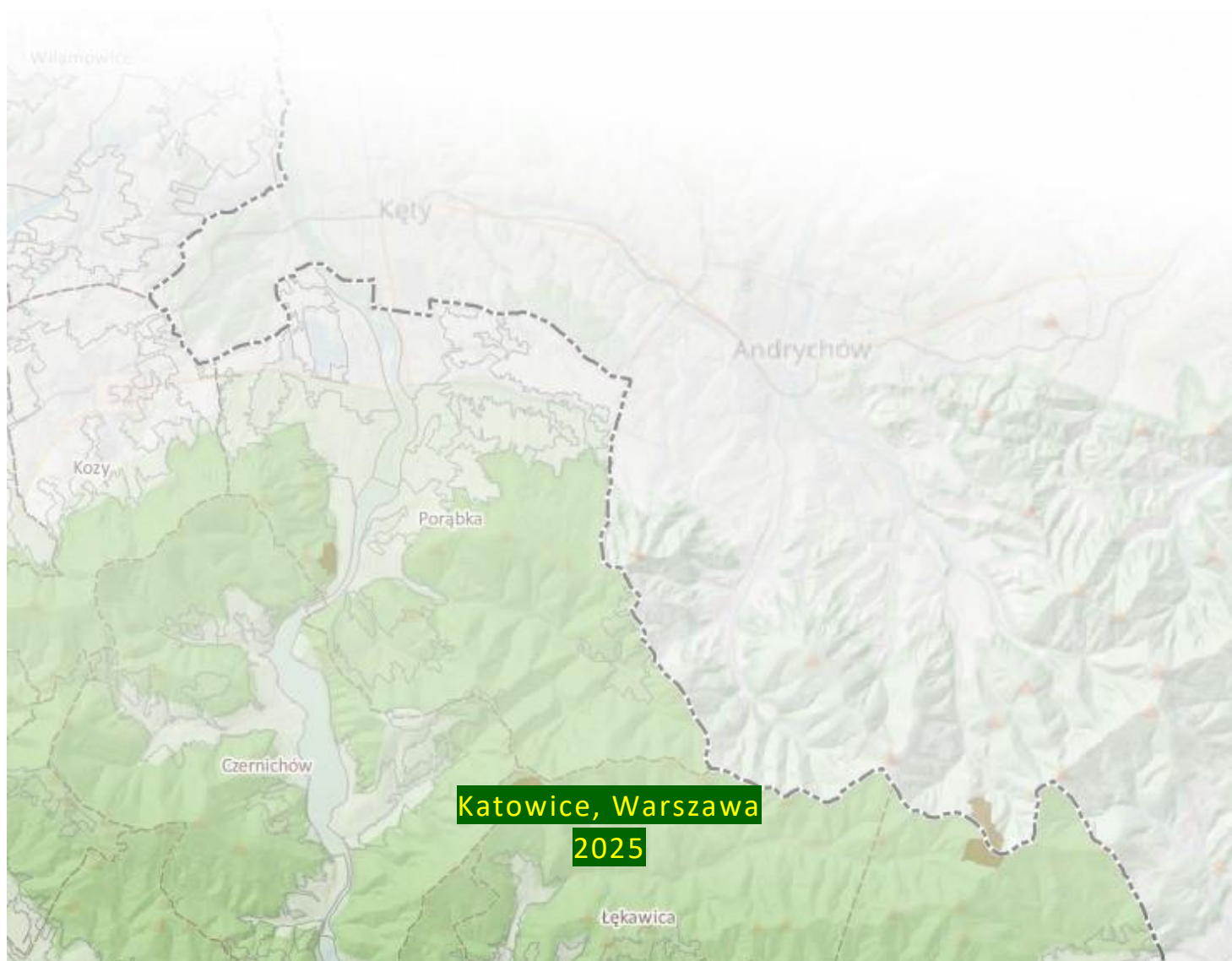


# AUDYT KRAJOBRAZOWY WOJEWÓDZTWA ŚLĄSKIEGO

---

## TOM IV - KARTY OBSZARÓW W OBRĘBIE KRAJOBRAZÓW PRIORYTETOWYCH WYRÓŻNIAJĄCYCH SIĘ LOKALNĄ FORMĄ ARCHITEKTONICZNĄ





# Województwo Śląskie

Projekt realizowany na zlecenie Województwa Śląskiego (Umowa CRU WSL nr 1462/GN/2021)

## Wykonawca prac:

Konsorcjum w składzie



Narodowa Fundacja Ochrony Środowiska  
(Lider Konsorcjum)



UNIwersytet ŚLĄSKI  
W KATOWICACH

Uniwersytet Śląski w Katowicach  
(Partner Konsorcjum)



SZKOŁA GŁÓWNA  
GOSPODARSTWA  
WIEJSKIEGO

Szkoła Główna Gospodarstwa Wiejskiego w Warszawie  
(Partner Konsorcjum)



AKADEMIA ŚLĄSKA  
UCZELNIA TECHNICZNA | ARTYSTYCZNA | MEDYCZNA

Akademia Śląska  
(Partner Konsorcjum)

## Kierownik naukowy Audytu:

dr hab. Urszula Myga-Piątek, prof. UŚ – Uniwersytet Śląski w Katowicach

## Koordynator projektu:

Andrzej Weigle – Narodowa Fundacja Ochrony Środowiska



## Dofinansowano ze środków Wojewódzkiego Funduszu Ochrony Środowiska i Gospodarki Wodnej w Katowicach

Treści zawarte w publikacji nie stanowią oficjalnego stanowiska organów Wojewódzkiego Funduszu Ochrony Środowiska i Gospodarki Wodnej w Katowicach

## **Zespół autorski**

### Narodowa Fundacja Ochrony Środowiska:

Andrzej Weigle – Koordynator

Alicja Kiczyńska

dr Krzysztof Badora (Uniwersytet Opolski)

dr Radosław Wróbel (Uniwersytet Opolski)

Jakub Botwina

Agnieszka Klimczewska

dr Szymon Chmielewski

Maciej Wasilewski

Aleksandra Gębka (Uławska)

### Uniwersytet Śląski:

dr hab. Urszula Myga-Piątek prof. UŚ – Kierownik naukowy Audytu

dr hab. Jerzy Nita

dr hab. Sławomir Sitek

dr hab. Sławomir Pytel

dr inż. arch. kraj. Anna Żemła – Siesicka

dr Agnieszka Piechota

dr Katarzyna Pukowiec-Kurda

dr Bartłomiej Szypuła

dr Michał Sobala

### Szkoła Główna Gospodarstwa Wiejskiego w Warszawie:

dr hab. Agata Cieszevska

dr Joanna Adamczyk

dr Piotr Wałdykowski

dr hab. inż. arch. kraj. Renata Giedych

dr hab. inż. arch. kraj. Joanna Dudek-Klimiuk

dr inż. arch. kraj. Gabriela Maksymiuk

mgr inż. arch. kraj. Paulina Olborska

inż. arch. kraj. Joanna Orzińska

### Akademia Śląska w Katowicach:

dr hab. inż. arch. Maciej Borsia prof. AŚ

dr hab. inż. arch. Andrzej Grzybowski prof. AŚ

Paulina Nagel

dr Aleksandra Jadach-Sepioło (Instytut Rozwoju Miast i Regionów)

### Centrum UNEP/GRID-Warszawa – Zakład Narodowej Fundacji Ochrony Środowiska:

Daniel Starczewski

Zofia Pawlak

Maria Andrzejewska

Arkadiusz Pawłowski

**Konsultanci:**

prof. dr hab. Barbara Szulczewska (Instytut Rozwoju Miast i Regionów)

Jarosław Kamiński (Wielkopolskie Biuro Planowania Przestrzennego w Poznaniu)

Cyprian Roszak (Wielkopolskie Biuro Planowania Przestrzennego w Poznaniu)

Danuta Cholewa (Instytut im. Wojciecha Korfantego)

dr Robert Garstka (Instytut im. Wojciecha Korfantego)

Martyna Walker

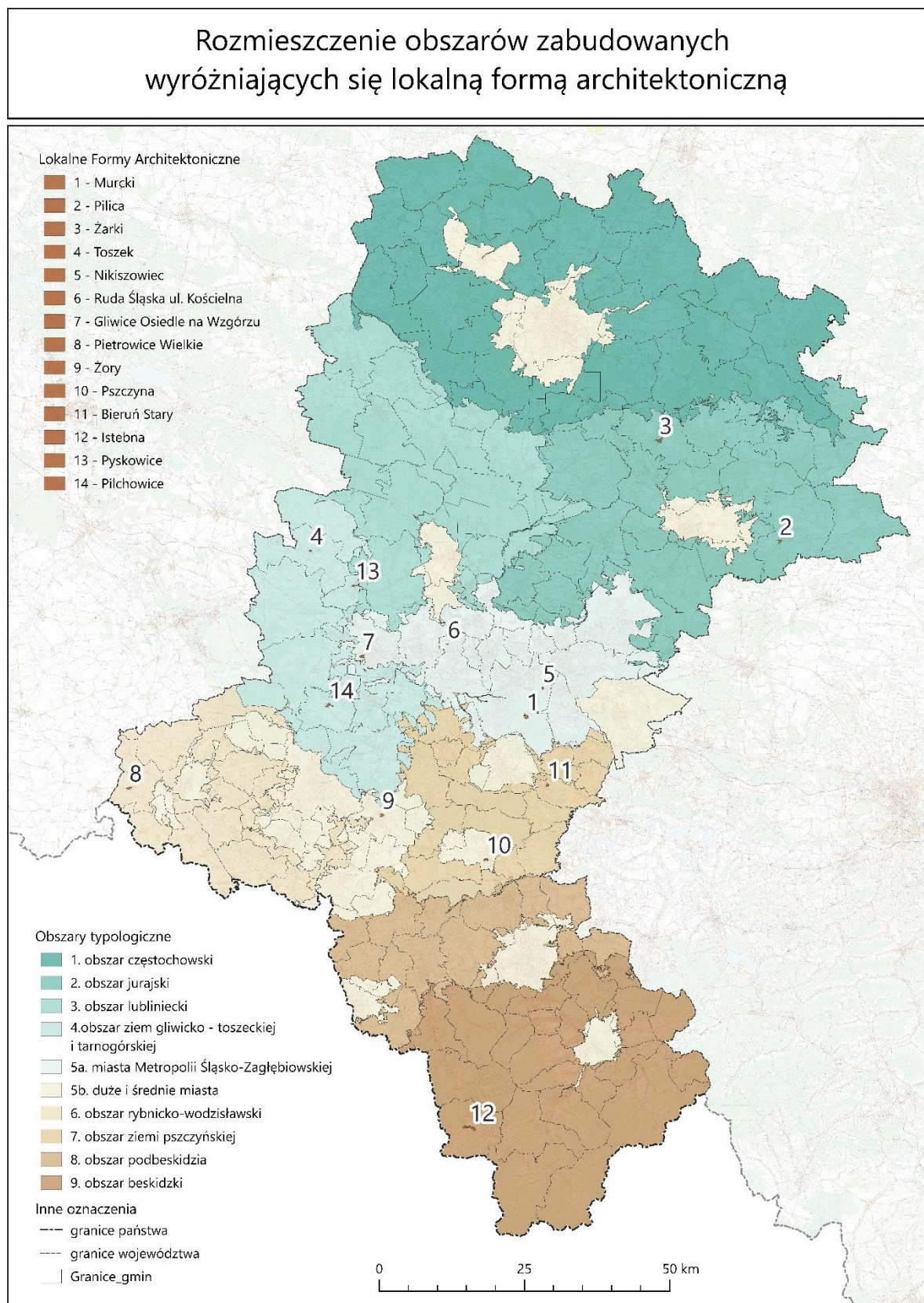
dr Ryszard Chybiorz



## **TOM IV KARTY OBSZARÓW W OBRĘBIE KRAJOBRAZÓW PRIORYTETOWYCH WYRÓŻNIAJĄCYCH SIĘ LOKALNĄ FORMĄ ARCHITEKTONICZNĄ**

### Spis treści:

1	KATOWICE – KOLONIA GÓRNICZA MURCKI (KOLONIE ROBOTNICZE - O. WIELKOMIEJSKI - GZM) – ID. 299 .....	7
2	PILICA - (O. JURAJSKI) - ID. 1022 .....	13
3	ŻARKI - (O. JURAJSKI) - ID. 788 .....	18
4	TOSZEK - (O. GLIWICKO-TOSZECKI) - ID. 123.....	23
5	KATOWICE – OSIEDLE NIKISZOWIEC (KOLONIE ROBOTNICZE - O. WIELKOMIEJSKI - GZM) - ID. 270 .....	28
6	RUDA ŚLĄSKA – OSIEDLE PRZY UL. KOŚCIELNEJ I STASZICA (O. WIELKOMIEJSKI) - ID. 205 .....	35
7	GLIWICE – NOWE MIASTO (OSIEDLA MODERNISTYCZNE – O. WIELKOMIEJSKI) - ID. 231.....	44
8	PIETROWICE WIELKIE (O. RYBNICKO-WODZISŁAWSKI I RACIBORSKI) - ID. 54 .....	49
9	ŻORY - (O. RYBNICKO-WODZISŁAWSKI I RACIBORSKI) - ID. 1905.....	55
10	PSZCZYNA - (O. ZIEMI PSZCZYŃSKIEJ) - ID. 1276 .....	61
11	BIERUŃ STARY - (O. ZIEMI PSZCZYŃSKIEJ) - ID. 1902 .....	71
12	ISTEBNA - (O. BESKIDZKI) - ID. 1809.....	78
13	PYSKOWICE – (O. GLIWICKO-TOSZECKI) - ID. 577 .....	87
14	PILCHOWICE – (O. GLIWICKO-TOSZECKI) - ID. 451.....	92
15	SPIS ILUSTRACJI .....	97



**Ryc. 1.** Rozmieszczenie zidentyfikowanych w ramach Audytu obszarów zabudowanych wyróżniających się lokalną formą architektoniczną na tle obszarów typologicznych woj. śląskiego

# 1 KATOWICE – KOLONIA GÓRNICZA MURCKI (KOLONIE ROBOTNICZE - O. WIELKOMIEJSKI - GZM) – ID. 299

Najważniejsze cechy lokalnych form urbanistyki i architektury:

- zachowany układ urbanistyczny podmiejskiej zabudowy mieszkaniowej wielorodzinnej i jednorodzinnej z przełomu XIX. i XX. w.,
- architektura o cechach regionalnych charakterystycznych dla osiedli robotniczych, o wys. do 3 kondygnacji, o dachach stromych wielospadowych, z użyciem tynków, czerwonej cegły i dachówki ceramiczne.

1	NAZWA LFA			KOLONIA GÓRNICZA MURCKI
2	LOKALIZACJA			obszar wielkomiejski – GZM, Katowice – Murcki, „Kolonía Górnicza Murcki” w południowo-wschodniej dzielnicy miasta - osiedle robotnicze dawnej kopalni węgla kamiennego „Murcki” z przełomu XIX i XX w. w rejonie ulic Bielskiej (najstarsza zabudowa), Wolności, R. Mruczka, J. Laskowskiego, A. Wojtalewicz, P. Kołodziej, K.K. Baczyńskiego, J. Samsonowicza i placu J. Kasprowicza, (nr rej. zab. A/868/2021), położony w kompleksie leśnym (Lasy Murckowskie i w sąsiedztwie rezerwatu przyrody)
3	KATEGORIA	funkcja		mieszkaniowa wielorodzinna i jednorodzinna, usługi wbudowane i wolnostojące
		rodzaj		podmiejska zabudowa mieszkaniowa górniczo - przemysłowej metropolii
		spójność obszarowa		zabytkowy zespół mieszkaniowy dobrze zachowany, w latach 60-tych i 70-tych XX. w. częściowo przekształcony i uzupełniony nową zabudową wielorodzinną i jednorodzinną
4	CECHY CHARAKTERYSTYCZNE			PARAMETRY
5	układ zabudowy, w tym linia zabudowy			zabudowa mieszkaniowa wielorodzinna i jednorodzinna na ortogonalnej siatce ulic z usługami w parterach budynków, z zielenią przy ulicach i we wnętrzach kwartałów, ważniejsze, zabytkowe obiekty: dawna willa dyrektora kopalni (1905 r.), konsum, szpital księcia pszczyńskiego i Pszczyńskiego Bractwa Górniczego, katolicki, parafialny kościół modernistyczny p.w. NSPJ (arch. Zygmunt Gawlik, 1930 r.)
6	forma budynków	gabaryty obiektów	wysokość zabudowy	wys. 1 do 3 kondygnacji, od 6 – 15 m
			proporcja, kształt bryły	zabudowa - wzdłuż pierzei ulic, bryły urozmaicone
			wysokość górnej krawędzi elewacji frontowej, proporcje pomiędzy wysokością ściany (jej gzymsu lub attyki) a wysokością dachu	3 - 12 m, 1:0,7 do 1:1,2

			geometria dachu (kąt nachylenia i układ połaci dachowych)	30 – 60 stopni, dachy dwu i wielospadowe, mansardowe, ze szczytami, facjatkami, „wolimi oczkami”, budynki z II poł. XX w. z dachami płaskimi kryte papą
			poziom posadowienia parteru	0,3 – 1,0 m
			procent przeszklenia elewacji	15 - 25%
7	charakterystyczne elementy konstrukcyjne i zdobnicze			budynki murowane, elewacje tynkowane i tynkowane z dekoracją ceglana, występują elewacje o konstrukcji szachulcowej, ceglane i tynkowane, zróżnicowana dekoracja elewacji
8	stosowane materiały wykończeniowe			tynki, cegła licowa klinkierowa (sporadycznie), dachówka ceramiczna, detal ceglany
9	charakterystyczne cechy elewacji budynków, w tym		kolorystyka	ściany w kolorach naturalnych tynku i odcieniach czerwieni cegły licowej, dachy w odcieniach czerwieni
			cechy stolarki okiennej i drzwiowej: kolorystyka, podział kwater okiennych i drzwiowych, stosowane materiały	okna i drzwi drewniane, stolarka okien biała, podziały okien jedno i wielopolowe (wtórnie jednopolowe), dekoracja drzwi wejściowych indywidualna, zróżnicowana, kolorystyka drzwi - brąz, odcienie czerwieni, szarości
10	charakterystyczne cechy dachów budynków w tym		kolorystyka	odcienie czerwieni
			stosowane materiały	dachówka ceramiczna
11	cechy małej architektury i ogrodzeń		detal architektoniczny	murki i ogrodzenia z cegły klinkierowej na podmurówkach betonowych, nawierzchnie ulic i placów: kostka granitowa, współcześnie - nawierzchnia asfaltowa, kostka betonowa
			stosowane materiały	cegła, beton, kostka i płyty granitowe

### **Rekomendacje i wnioski dotyczące zachowania charakteru obszaru LFA**

Utrzymanie zachowanego układu urbanistycznego Kolonii Górniczej Murcki. Utrzymanie układu i skali zabudowy. Zabudowę dysharmonizującą (głównie z II poł. XX. w.) należy stopniowo zastępować zabudową nawiązującą do pierwotnej architektury osiedla. Utrzymanie zachowanej architektury charakterystycznej dla osiedli robotniczych. Utrzymanie funkcji mieszkaniowej wielorodzinnej z usługami wbudowanymi i wolnostojącymi. Utrzymanie spójności dobrze zachowanego zabytkowego zespołu mieszkaniowego mimo wprowadzonych przekształceń. Utrzymanie zabudowy mieszkaniowej wielorodzinnej i jednorodzinnej na ortogonalnej siatce ulic z usługami w parterach budynków, z zielenią przy ulicach i we wnętrzach kwater. Wyeksponowanie ważniejszych obiektów usługowych (m.in. dawna willa dyrektora kopalni, konsum, szpital księcia pszczyńskiego i Pszczyńskiego Bractwa Górniczego, katolicki, parafialny kościół modernistyczny p.w. NSPJ). Utrzymanie wysokości zabudowy od 1 do 3 kondygnacji wzdłuż pierzei ulic z urozmaiconymi bryłami budynków. Dachy w zabudowie historycznej dwu- i wielospadowe. Budynki murowane, elewacje tynkowane i tynkowane z dekoracją ceglana, także elewacje o konstrukcji szachulcowej. Utrzymanie stosowanych materiałów wykończeniowych: tynki, dachówka ceramiczna. Utrzymanie kolorystyki elewacji i dachów: ściany w kolorach naturalnych tynku, dachy w odcieniach czerwieni.





**Ryc. 2.** Katowice - Murcki – kolonia górnicza na terenach podmiejskich śląskiej metropolii – GZM.

AUDYT KRAJOBRAZOWY WOJEWÓDZTWA ŚLĄSKIEGO

Obszary zabudowane wyróżniające się **LOKALNĄ FORMĄ ARCHITEKTONICZNĄ (LFA)**



**Ryc. 3.** Katowice Murcki – zabudowa mieszkaniowa przy Placu Kasprowicz. (fot. A. Grzybowski)





**Ryc. 4.** Katowice Murcki – domy mieszkalne przy ul. Wolności. (fot. A. Grzybowski).



**Ryc. 5.** Katowice Murcki – ściana szczytowa domu o kilku mieszkaniach (fot. A. Grzybowski).





**Ryc. 6.** Katowice Murcki – kamienica mieszkalna o dekoracji ceglano – tynkarskiej. (fot. A. Grzybowski).





**Ryc. 7.** Katowice Murcki – parterowa zabudowa mieszkaniowa przy ul. Bielskiej. (fot. A. Grzybowski).



## 2 PILICA - (O. JURAJSKI) - ID. 1022

Najważniejsze cechy lokalnych form urbanistyki i architektury:

- zachowany układ urbanistyczny małego miasteczka obszaru jurajskiego, z rynkiem, kameralna zabudowa sąsiednich ulic,
- skala i charakter architektury właściwy dla obszaru, budynki o wys. 1-2 kondygnacji, tynkowane, dachy dwu i wielospadowe.

1	NAZWA LFA			PILICA – stare miasto
2	LOKALIZACJA			obszar jurajski, małe miasto w powiecie zawierciańskim z zespołem pałacowo-parkowy (poza obszarem LFA), miasto od XIV. w., średniowieczny układ urbanistyczny z rynkiem i siatką ulic, pałac od XVII. w. fortyfikowany jako twierdza bastionowa, dominanty przestrzenne to kościoły: parafialny pw. św. Jana Ewangelisty i Jana Chrzciciela (XIV/XV, przebud. XVII, XVIII), zespół klasztorny franciszkanów-reformatów z kościołem pw. Najświętszego Imienia Jezus (poł. XVIII w.), kościół szpitalny pw. św. Jerzego (II poł. XVII w.)
3	KATEGORIA	funkcja		zabudowa mieszkalno-usługowa, rezydencjonalna i obronna
		rodzaj		zabudowa małomiasteczkowa
		spójność obszarowa		zachowany średniowieczny układ miasta z rynkiem i siatką ulic, zabudowa mieszkalno-usługowa, współcześnie częściowo przekształcona, zabytkowy układ przestrzenny wraz z pałacem i fortyfikacjami bastionowymi (w sąsiedniej jednostce/krajobrazie) i zespołem klasztornym tworzą wartościowy, wielofunkcyjny i zróżnicowany zespół małego miasteczka jurajskiego (rej. zabytków: A/151 3/93)
4	CECHY CHARAKTERYSTYCZNE			PARAMETRY
5	układ zabudowy, w tym linia zabudowy			zachowana zabudowa miejska, pierzejowa wokół rynku i sąsiednich ulic, w bezpośrednim sąsiedztwie zespół pałacowo - parkowy z XVII. w.
6	forma budynków	gabaryty obiektów	wysokość zabudowy	1-2 kondygnacje
			proporcja, kształt bryły	bryły budynków zróżnicowane, dachy o małych spadkach i strome, dwuspadowe
			wysokość górnej krawędzi elewacji frontowej, proporcje pomiędzy wysokością ściany (jej gzymsu lub attyki) a wysokością dachu	3 – 5 m, 1:0,3 do 1:0,5
			geometria dachu (kąt nachylenia i układ połaci dachowych)	15 – 40 st. dachy najczęściej dwuspadowe
			poziom posadowienia parteru	0,2 – 0,5 m

		procent przeszklenia elewacji	20-40 %
7	charakterystyczne elementy konstrukcyjne i zdobnicze		ściany murowane, tynkowane, bez dekoracji lub skromnie dekorowane, elementy zdobnicze elewacji najczęściej proste, mała ilość detali tynkarskich (obramienia okien i drzwi)
8	stosowane materiały wykończeniowe		tynki wapienne, cementowo-wapienne (współczesne), dachy krokwiowe i krokwiowo-płatwiowe
9	charakterystyczne cechy elewacji budynków, w tym	kolorystyka	jasna – kolory pastelowe, odcienie bieli, żółci, ugru, szarości
		cechy stolarki okiennej i drzwiowej: kolorystyka, podział kwater okiennych i drzwiowych, stosowane materiały	stolarka drewniana, kwater okien dwu, cztero lub sześciopółowe, malowane na biało, w kolorze drewna, kolorystyka drzwi zróżnicowana
10	charakterystyczne cechy dachów budynków w tym	kolorystyka	zróżnicowana – odcienie czerwieni, jasno i ciemno szare
		stosowane materiały	pierwotnie – blacha, gont drewniany, wtórnie - papa, blachodachówka
11	cechy małej architektury i ogrodzeń	detal architektoniczny	detal arch. prosty, nawierzchnie ulic i rynku z różnych materiałów (kostka betonowa, nawierzchnia asfaltowa, kostka i kamień brukowy)
		stosowane materiały	ogrodzenia pierwotnie - kamień, drewno, współcześnie – także beton, pręty i siatki metalowe

**Rekomendacje i wnioski dotyczące zachowania charakteru obszaru LFA:**

Zachowanie układu urbanistycznego małego miasteczka obszaru jurajskiego, z rynkiem, kameralną zabudową sąsiednich ulic utrzymanie funkcji mieszkalno-usługowej w zabudowie małomiasteczkowej. Utrzymanie linii zabudowy pierzejowej w istniejących ciągach zabudowy, tj. pierzejach rynku i ulic, o wysokości budynków mieszkalnych 1-2 kondygnacji. Uzupełnienia zabudowy budynkami murowanymi, tynkowanymi o dachach o małych spadkach i stromych, 15 – 40 stopni, dwuspadowych, rekomendowane kolory odcienie szarości, pokrycie blachą płaską. Utrzymanie braku lub małej ilości detali architektonicznych. Stosowanie w elewacjach budynków kolorów jasnych, pastelowych odcieni bieli, żółci, ugru i szarości; stolarki okiennej drewnianej i zespolonej, kwater okien dwu-, cztero- lub sześciopółowych, malowanych na biało lub w kolorze drewna, kolorystyka drzwi zróżnicowana.



**Ryc. 8.** Pilica - zachowany średniowieczny układ miasta z rynkiem i siatką ulic.

AUDYT KRAJOBRAZOWY WOJEWÓDZTWA ŚLĄSKIEGO

Obszary zabudowane wyróżniające się LOKALNĄ FORMĄ ARCHITEKTONICZNĄ (LFA)

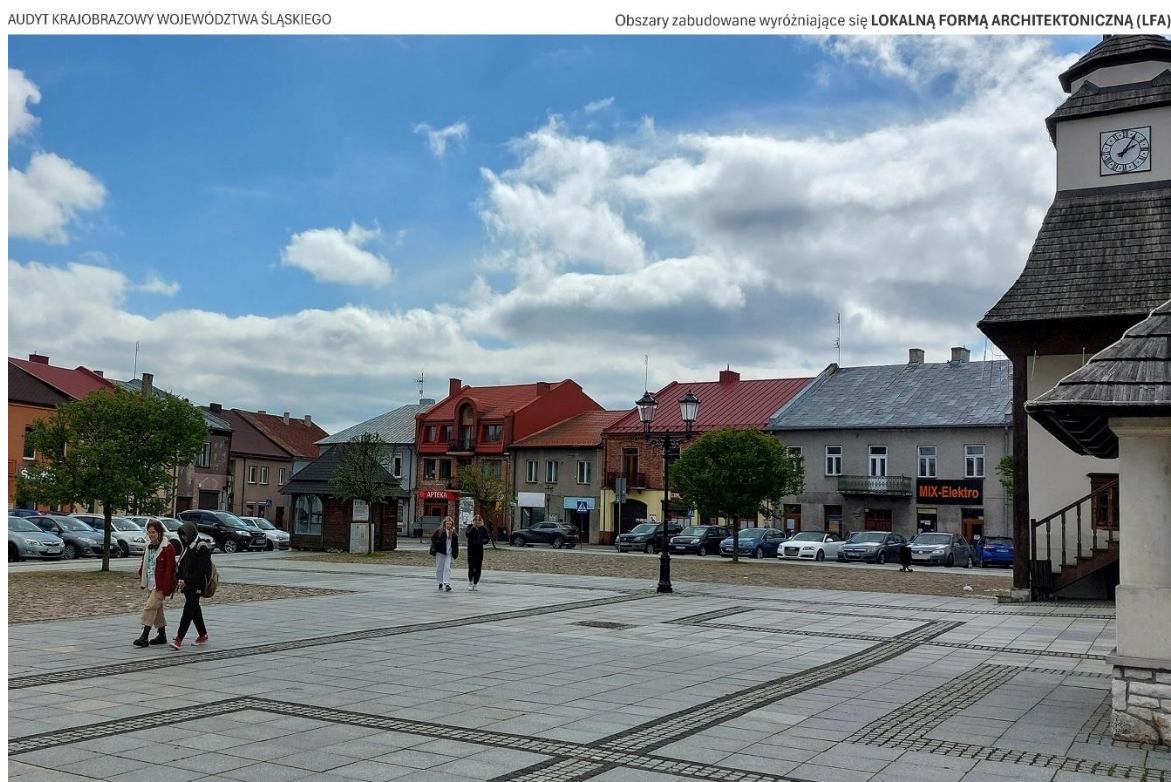


**Ryc. 9.** Pilica – widok Rynku z ratuszem i kościołem parafialnym. (fot. A. Grzybowski).





**Ryc. 10.** Pilica - widok na północną pierzeję Rynku. (fot. A. Grzybowski).



**Ryc. 11.** Pilica – małomiasteczkowa zabudowa Rynku. (fot. A. Grzybowski).





**Ryc. 12.** Pilica - Pałac Padniewskich z XVII-wieku w zespole parkowym (zlokalizowany w sąsiadującej jednostce/krajobrazie) (fot. A. Grzybowski).

### 3 ŻARKI - (O. JURAJSKI) - ID. 788

Najważniejsze cechy lokalnych form urbanistyki i architektury:

- dobrze zachowany średniowieczny układ urbanistyczny jurajskiego miasteczka, z kościołem jako dominantą przestrzenną, skala zabudowy właściwa dla małego miasteczka,
- zabudowa murowana, tynkowana i z miejscowego kamienia, z dachami spadowymi o różnych kątach nachylenia połaci.

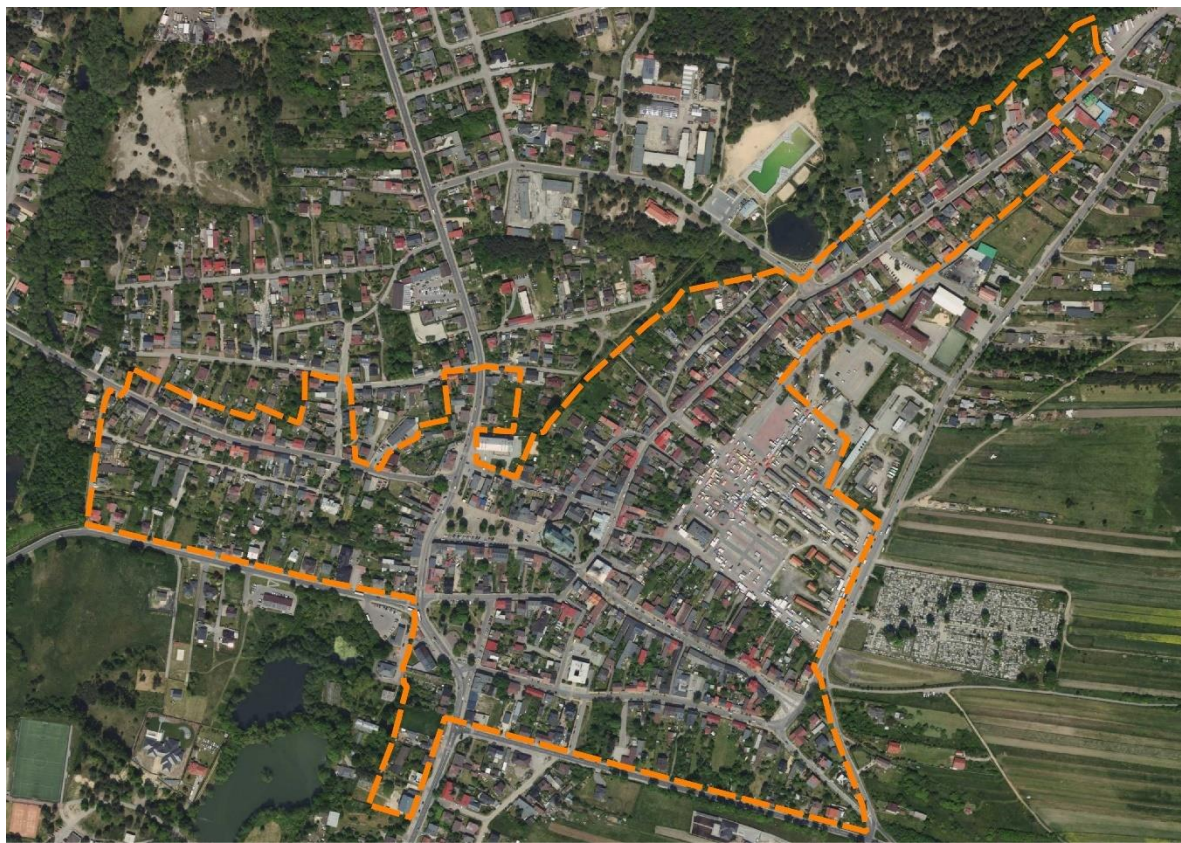
1	NAZWA LFA			ŻARKI – stare miasto oraz zespół stodoł miejskich
2	LOKALIZACJA			obszar jurajski, miasteczko w powiecie ziemskim myszkowskim, dobrze zachowany układ urbanistyczny (XIV w.) z rynkiem odbudowanym po zniszczeniach 1939 r., ze znacznie przekształconą zabudową mieszkaniową
3	KATEGORIA	funkcja		mieszkalna, usługowa
		rodzaj		zabudowa małomiasteczkowa
		spójność obszarowa		dobrze zachowany średniowieczny układ jurajskiego miasteczka, z kościołem p.w. Świętych Apostołów Szymona i Judy (I poł. XVI w.), z ciągami zabudowy wzdłuż uliczek, kościołem św. Barbary (koniec XVI w.), z cennym zespołem kamiennych stodoł (XIX. i XX. w.)
4	CECHY CHARAKTERYSTYCZNE			PARAMETRY
5	układ zabudowy, w tym linia zabudowy			dominuje zabudowa murowana, tynkowana z dachami spadowymi o różnych kątach nachylenia połaci i zróżnicowanych materiałach pokryć dachowych, przy placu targowym charakterystyczny zespół kamiennych stodoł o ścianach z miejscowego kamienia, zachowana architektura domów mieszkalnych
6	forma budynków	gabaryty obiektów	wysokość zabudowy	dominuje zabudowa parterowa, w okolicach rynku architektura mieszkaniowa z usługami w parterach o wys. 1 do 2 kondygnacji, wys. do kalenicy 4 – 10 m
			proporcja, kształt bryły	bryły budynków proste, na planach prostokątnych, z dachami najczęściej dwuspadowymi
			wysokość górnej krawędzi elewacji frontowej, proporcje pomiędzy wysokością ściany (jej gzymsu lub attyki) a wysokością dachu	3 – 6 m, 1:0,2 do 1:1,2
			geometria dachu (kąt nachylenia i układ połaci dachowych)	dachy dwuspadowe, rzadziej wielospadowe, o kącie nachylenia 15 – 50 stopni
			poziom posadowienia parteru	0,1 – 1,0 m

			procent przeszklenia elewacji	10 – 20%
7	charakterystyczne elementy konstrukcyjne i zdobnicze			budownictwo murowane z użyciem miejscowego kamienia (wapień jurajski), dachy o konstrukcji drewnianej, detal skromny, obramienia okien i drzwi tynkarskie
8	stosowane materiały wykończeniowe			tynki wapienne, ściany z miejscowego kamienia z elementami ceglanymi, współcześnie - tynki cementowo-wapienne, ściany murowane z cegły, bloczków betonowych
9	charakterystyczne cechy elewacji budynków, w tym		kolorystyka	kolory jasne, pastelowe, odcienie ugru, żółci
			cechy stolarki okiennej i drzwiowej: kolorystyka, podział kwater okiennych i drzwiowych, stosowane materiały	stolarka okien i drzwi drewniana, z podziałami, w kolorze białym lub brązowym
10	charakterystyczne cechy dachów budynków w tym		kolorystyka	kolorystyka zróżnicowana
			stosowane materiały	pierwotnie – gont drewniany, blacha płaska, wtórnie - blacha malowana, papa, dachówka ceramiczna, cementowa i asfaltowa
11	cechy małej architektury i ogrodzeń		detal architektoniczny	ogrodzenia pierwotnie murowane z kamienia, rzadziej drewniane współcześnie – także betonowe monolityczne i prefabrykowane, metalowe
			stosowane materiały	kamień, cegła, beton, stal, drewno

**Rekomendacje i wnioski dotyczące zachowania charakteru obszaru LFA:**

Utrzymanie zachowanego średniowiecznego układu urbanistyczny jurajskiego miasteczka, z kościołem jako dominantą przestrzenną, skalą zabudowy właściwą dla małego miasteczka, zabudową murowaną, tynkowaną i z miejscowego kamienia, z dachami spadowymi o różnych kątach nachylenia połaci. Ochrona charakterystycznego zespołu kamiennych stodół o ścianach z miejscowego kamienia oraz zachowanej architektury domów mieszkalnych. Utrzymanie dominującej zabudowy parterowej, w okolicach rynku architektury mieszkaniowej z usługami w parterach, o wysokości od 1 do 2 kondygnacji i wysokości do kalenicy 4-10 m. Stosowanie prostych brył budynków, na planach prostokątnych. Rekomendowane dachy dwuspadowe, dopuszczone wielospadowe o kącie nachylenia 15 – 50 stopni. Utrzymanie budownictwa murowanego z użyciem miejscowego kamienia (wapień jurajski), dachy o konstrukcji drewnianej, detal skromny, obramienia okien i drzwi tynkarskie. Rekomendowane tynki wapienne, ściany z miejscowego kamienia z elementami ceglanymi. Stosowanie w elewacjach budynków kolorów kolory jasnych, pastelowych, odcieni ugru, żółci; stolarka okien i drzwi drewniana, z podziałami, w kolorze białym lub brązowym. Dopuszczenie dachów o zróżnicowanej kolorystyce; rekomendowana blacha płaska.





**Ryc. 13.** Żarki - zachowany średniowieczny układ małego miasteczka jurajskiego (XIV w.) - zdjęcie satelitarne (wg. Google Earth Pro).

AUDYT KRAJOBRAZOWY WOJEWÓDZTWA ŚLĄSKIEGO

Obszary zabudowane wyróżniające się LOKALNĄ FORMĄ ARCHITEKTONICZNĄ (LFA)



**Ryc. 14.** Żarki - widok rynku (fot. A. Grzybowski).





**Ryc. 15.** Żarki – zabudowy mieszkaniowa w pobliżu Rynku. (fot. A. Grzybowski).



**Ryc. 16.** Żarki – zespół kamiennych stodół 1 (XIX i XX w.). (fot. A. Grzybowski).





**Ryc. 17.** Żarki – zespół kamiennych stodół 2. (fot. A. Grzybowski).



**Ryc. 18.** Żarki – zespół kamiennych stodół 3. (fot. A. Grzybowski).

#### 4 TOSZEK - (O. GLIWICKO-TOSZECKI) - ID. 123

Najważniejsze cechy lokalnych form urbanistyki i architektury:

- średniowieczny układ urbanistyczny miasta z zachowaną zabytkową zabudową, rynkiem, właściwa dla małego miasta,
- budynki mieszkalne o wys. 1 – 2 kondygnacji, murowane, tynkowane, w ciągach zabudowy tworzą pierzeje rynku i ulic, dachy najczęściej dwuspadowe.

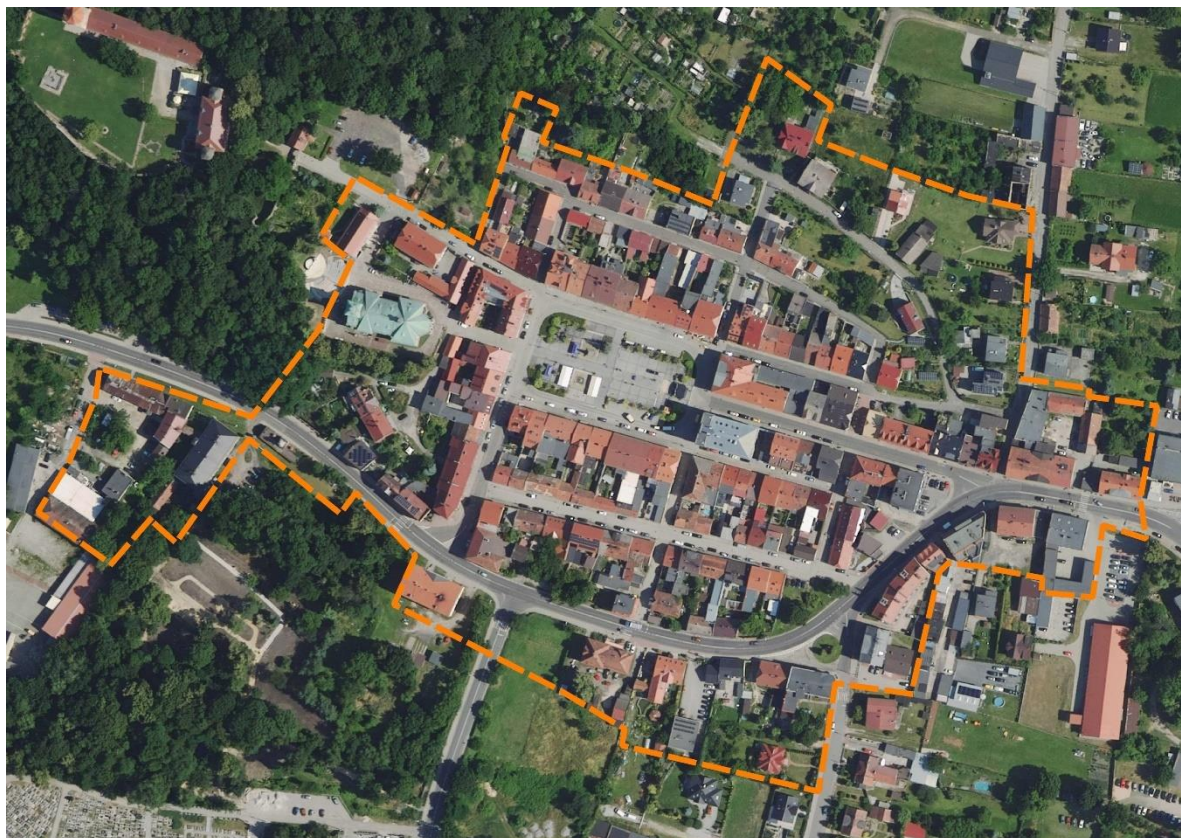
1	NAZWA LFA			TOSZEK – stare miasto
2	LOKALIZACJA			miasto w obszarze typologicznym gliwicko-toszeckim, gmina miejsko-wiejska w zachodniej części województwa śląskiego, miasteczko położone nad Potokiem Toszeckim, z rynkiem, uliczkami, kościołem parafialnym p.w. św. Katarzyny (połowa XV w., w XVIII w. przebudowa barokowa), jedno z najstarszych miast Górnego Śląska założone w II. połowie XII w. (wzmiankowane w 1201 r, prawa miejskie w XIII w.), zachowany układ urbanistyczny miasta ujęty jest w rej. zab. (Nr rej. 338/60), wcześniej osada obronna z IX w. i gród
3	KATEGORIA	funkcja	mieszkalna, mieszkalno-usługowa, miejscowość turystyczna	
		rodzaj	zabudowa miejska	
		spójność obszarowa	historyczny układ urbanistyczny miasta z zachowaną zabytkową zabudową i średniowiecznym zamkiem, układ urbanistyczny powiązany z ruinami zamku z XIV – XV w., częściowo odbudowanego w latach 60-tych (w sąsiedniej jednostce/krajobrazie)	
4	CECHY CHARAKTERYSTYCZNE			PARAMETRY
5	układ zabudowy, w tym linia zabudowy			budynki mieszkalne zlokalizowane w ciągach zabudowy tworzą pierzeje rynku i ulic, zabudowa mieszkaniowa starego miasta w blokach wyznaczonych średniowiecznym układem urbanistycznym pochodzi z końca XIX stulecia i początku XX w.
6	forma budynków	gabaryty obiektów	wysokość zabudowy	1 – 2 kondygnacji, ratusz 3-kondygnacyjny, wys. 10 – 18 m
			proporcja, kształt bryły	kamienice w liniach pierzei rynkowych i ulic są murowane, budynki przyrynkowych i przy przyległych ulicach sytuowane są kalenicowo względem pierzei
			wysokość górnej krawędzi elewacji frontowej, proporcje pomiędzy wysokością ściany (jej gzymsu lub attyki) a wysokością dachu	3 – 12 m, 1:0,3 do 1:0,8
			geometria dachu (kąt nachylenia i układ połaci dachowych)	kamienice nakryte są dachami dwuspadowymi, kąt nachylenia głównych połaci 30° - 55°

		poziom posadowienia parteru	ok. 0,2 - 1,0 m
		procent przeszklenia elewacji	20 – 30 %, otwory okienne mają średnie wymiary względem powierzchni elewacji, w parterach współczesne witryny sklepowe, otwory wejściowe i bramy o standardowych wymiarach
7	charakterystyczne elementy konstrukcyjne i zdobnicze		kamienice o skromnym wystroju elewacji i detalach architektonicznych, kondygnacje rozdzielone gzymsami
8	stosowane materiały wykończeniowe		tynki, farba elewacyjna
9	charakterystyczne cechy elewacji budynków, w tym	kolorystyka	kolory jasne, pastelowe – odcienie szarości, ugru
		cechy stolarki okiennej i drzwiowej: kolorystyka, podział kwater okiennych i drzwiowych, stosowane materiały	stolarka okienna o tradycyjnych wzorach, drewniana i zespolona (stylizowana), dwu i trójskrzydłowa, okna wielopolowe, stolarka drzwiowa płycinowa, jedno i dwuskrzydłowa z detalem stolarskim, lakierowana
10	charakterystyczne cechy dachów budynków w tym	kolorystyka	ceglasto - czerwony, szary
		stosowane materiały	pierwotnie - dachówka ceramiczna, wtórnie - blachodachówka, blacha
11	cechy małej architektury i ogrodzeń	detal architektoniczny	posesje posiadają ogrodzenia pomiędzy parcelami (parkany, mury) wykonane w różnych technikach i materiałach
		stosowane materiały	ogrodzenia pierwotnie - drewno, kamień miejscowy, współcześnie – także metal, beton

**Rekomendacje i wnioski dotyczące zachowania charakteru obszaru LFA:**

Utrzymanie zachowanego średniowiecznego układu urbanistycznego Toszka. W przypadku wprowadzania nowej lub modernizowania istniejącej zabudowy dopuszczone budynki o funkcji mieszkalnej lub usługowej, nawiązujące stylistycznie do historycznej zabudowy: sytuowane kalenicowo względem pierzei, o wyrównanej linii zabudowy, o następujących cechach: 1) w obrębie Rynku: wysokość 2 kondygnacji, ale nie wyższa niż pozostałe budynki pod danej stronie, elewacje tynkowane w pastelowych, jasnych kolorach, dachy dwuspadowe bez facjatek, dopuszczalne wole oczka, w kolorach ceglasto-czerwonych, pokryte dachówką, skromny wystrój elewacji i detali architektonicznych oraz rozdzielania kondygnacji gzymsami, stolarka okienna o tradycyjnych wzorach, drewnianej i zespolonej, dwu i trójskrzydłowej oraz stolarka drzwiowa płycinowa, jedno- i dwuskrzydłowej z detalem stolarskim, lakierowana; 2) poza Rynkiem: wysokość 1-2 kondygnacji, elewacje tynkowane .





**Ryc. 19.** Toszek - historyczny układ urbanistyczny miasta z zachowaną zabytkową zabudową i średniowiecznym zamkiem (XII – XIII w).

AUDYT KRAJOBRAZOWY WOJEWÓDZTWA ŚLĄSKIEGO

Obszary zabudowane wyróżniające się LOKALNĄ FORMĄ ARCHITEKTONICZNĄ (LFA)



**Ryc. 20.** Toszek – rynek starego miasta, w głębi budynek ratusza. (fot. A. Jadach Sepioło).





**Ryc. 21.** Toszek – fragment zabudowy pierzei rynku. (fot. A. Jadach Sepiolo).



**Ryc. 22.** Toszek – uliczka z widokiem na kościół parafialny p.w. św. Katarzyny (połowa XV - XVIII w). (fot. A. Jadach Sepiolo).





**Ryc. 23.** Toszek – budynek bramny średniowiecznego zamku z XIV – XV, częściowo odbudowany w latach 60-tych XX w. (zlokalizowany w sąsiadującej jednostce/krajobrazie) (fot. A. Jadach Sepioto).



**Ryc. 24.** Toszek – wieża zamkowa (zlokalizowany w sąsiadującej jednostce/krajobrazie). (fot. A. Jadach Sepioto).

## 5 KATOWICE – OSIEDLE NIKISZOWIEC (KOLONIE ROBOTNICZE - O. WIELKOMIEJSKI - GZM) - ID. 270

Najważniejsze cechy lokalnych form urbanistyki i architektury:

- „Pomnik Historii” - dobrze zachowany, jednorodny układ urbanistyczny wielorodzinnej zabudowy mieszkaniowej z początku XX. w., w kwartałach zabudowy z obszernymi, zielonymi wnętrzami, z centralnym placem, z usługami wbudowanymi w parterach,
- architektura o cechach regionalnych charakterystycznych dla osiedli robotniczych, dachy o małych spadkach, zróżnicowana, bogata dekoracja elewacji z czerwonej cegły licowej.

1	NAZWA LFA			OSIEDLE NIKISZOWIEC
2	LOKALIZACJA			obszar wielkomiejski – GZM, Katowice - osiedle robotnicze, ul. Szopienicka, Nałkowskiej, Giszowiecka, „Pomnik Historii” ze względu na wartości artystyczne, kulturowe oraz autentyczność jako wybitny przykład robotniczego osiedla patronackiego z początku XX w. (14.01.2011 r.)
3	KATEGORIA	funkcja		mieszkaniowa wielorodzinna, usługi wbudowane i wolnostojące
		rodzaj		wielkomiejska zabudowa mieszkaniowa
		spójność obszarowa		jednorodny zespół zabudowy kwartałowej na siatce ulic, z centralnym placem (rynkem), osiedle patronackie dawnej kopalni węgla kamiennego „Staszic” (d. „Giesche”), początek XX. w. (proj. arch. Emil i Georg Zillmannowie, 1908- 1912 r.), z kościołem neobarokowym p.w. św. Anny, szkołą, obszerne wnętrza kwartałów z zielenią niską i wysoką
4	CECHY CHARAKTERYSTYCZNE			PARAMETRY
5	układ zabudowy, w tym linia zabudowy			zabudowa kwartałowa na siatce ulic z centralnym placem (rynkem), z usługami w parterach budynków, zabudowa mieszkaniowa wielorodzinna o wys. do IV kondygnacji
6	forma budynków	gabaryty obiektów	wysokość zabudowy	wys. do IV kondygnacji, 11 – 13 m
			proporcja, kształt bryły	zabudowa pierzejowa wzdłuż ulic, z bramami wjazdowymi do dziedzińców, w części rynku - Pl. Wyzwolenia - podcienia
			wysokość górnej krawędzi elewacji frontowej, proporcje pomiędzy wysokością ściany (jej gzymsu lub attyki) a wysokością dachu	ok. 12 m, 1:0,1
			geometria dachu (kąt nachylenia i układ połączeń dachowych)	ok. 15%, dachy dwu i wielospadowe
			poziom posadowienia parteru	0,5 – 0,7 m



		procent przeszklenia elewacji	15 - 25%
7	charakterystyczne elementy konstrukcyjne i zdobnicze		budynki murowane z cegły licówki, bogata i zróżnicowana dekoracja murarska elewacji, dachy o małych spadkach kryte papą
8	stosowane materiały wykończeniowe		cegła licowa klinkierowa, stolarka drewniana
9	charakterystyczne cechy elewacji budynków, w tym	kolorystyka	ściany w odcieniach czerwieni
		cechy stolarki okiennej i drzwiowej: kolorystyka, podział kwater okiennych i drzwiowych, stosowane materiały	okna i drzwi drewniane, kolorystyka okien - odcienie czerwieni, dekoracja drzwi wejściowych indywidualna, zróżnicowana, kolorystyka drzwi - brąz, odcienie czerwieni, szarości
10	charakterystyczne cechy dachów budynków w tym	kolorystyka	dachy ciemno szare/grafitowe
		stosowane materiały	papa smołowa /asfaltowa
11	cechy małej architektury i ogrodzeń	detal architektoniczny	murki i ogrodzenia z cegły klinkierowej na podmurówkach betonowych, nawierzchnie ulic i placu z kostki i płyt granitowych, w części nawierzchnia asfaltowa
		stosowane materiały	cegła, beton, kostka i płyty granitowe

#### **Rekomendacje i wnioski dotyczące zachowania charakteru obszaru LFA:**

Utrzymanie zachowanego układu urbanistycznego osiedla Nikiszowiec. W przypadku wprowadzania nowej lub modernizowanej zabudowy utrzymanie układu i skali zabudowy, formy dachów, ich pokrycia, kolorystyki i detali elewacji. Utrzymanie spójności jednorodnego zespołu zabudowy kwartałowej na siatce ulic, z centralnym placem (rynkem), osiedla patronackiego kopalni węgla kamiennego „Staszic” (d. „Giesche”), początek XX. w. (proj. arch. Emil i Georg Zillmannowie, 1908-1912 r.), z kościołem neobarokowym p.w. św. Anny, szkołami, obszernymi wnętrzami kwartałów z zielenią niską i wysoką. Usługi w parterach budynków (m. in. w podcieniach przy Placu Wolności), zabudowa mieszkaniowa wielorodzinna o wys. do 4 kondygnacji (11-13 m). Zabudowa pierzejowa wzdłuż ulic, z bramami wjazdowymi do dziedzińców, w części rynku - Pl. Wyzwolenia – podcienia. Budynki murowane z cegły licówki, bogata i zróżnicowana dekoracja ceglana elewacji, dachy o małych spadkach. Elewacja w odcieniach czerwieni, okna i drzwi drewniane, kolorystyka okien i gładzi okiennych - odcienie czerwieni, dekoracja drzwi wejściowych indywidualna, zróżnicowana, kolorystyka drzwi - brąz, odcienie czerwieni, szarości; dachy ciemno szare/grafitowe, pokryte papą smołową /asfaltową. Niewprowadzanie ogrodzeń.



**Ryc. 25.** Katowice - Osiedle Nikiszowiec - patronackie osiedle robotnicze - zespół mieszkaniowy o jednorodnej zabudowie kwartałowej na regularnej siatce ulic.

AUDYT KRAJOBRAZOWY WOJEWÓDZTWA ŚLĄSKIEGO

Obszary zabudowane wyróżniające się LOKALNĄ FORMĄ ARCHITEKTONICZNĄ (LFA)



**Ryc. 26.** Katowice Nikiszowiec – widok centralnego Placu Wyzwolenia. (fot. A. Grzybowski).





**Ryc. 27.** Katowice Nikiszowiec – zabudowa mieszkaniowa z usługami w podcieniach. (fot. A. Grzybowski).



**Ryc. 28.** Katowice Nikiszowiec – północno-zachodnia pierzeja Placu Wyzwolenia. (fot. A. Grzybowski).





**Ryc. 29.** Katowice Nikiszowiec – ulica z wielorodzinną zabudową mieszkaniową. (fot. A. Grzybowski).



**Ryc. 30.** Katowice Nikiszowiec – zachodnia część centralnego placu (fot. A. Grzybowski).





**Ryc. 31.** Katowice Nikiszowiec – zieleń we wnętrzu kwartału mieszkalnego, w tle kościół św. Anny. (fot. A. Grzybowski).



**Ryc. 32.** Katowice Nikiszowiec – widok zabudowy mieszkaniowej z wnętrza kwartału. (fot. A. Grzybowski).





**Ryc. 33.** Katowice Nikiszowiec – detal ceglanej elewacji budynku. (fot. A. Grzybowski).

## 6 RUDA ŚLĄSKA – OSIEDLE PRZY UL. KOŚCIELNEJ I STASZICA (O. WIELKOMIEJSKI) - ID. 205

Najważniejsze cechy lokalnych form urbanistyki i architektury:

- zachowany układ urbanistyczny zabudowy mieszkaniowej wielorodzinnej i kilkumieszkaniowej (małe domy mieszkalne) z początku XX. w., z dawną szkołą i neogotyckim kościołem parafialnym, aleją drzew przy ulicy,
- architektura o cechach regionalnych charakterystycznych dla osiedli robotniczych, o wys. do 3 kondygnacji, o dachach stromych wielospadowych, z użyciem cegły licowej i dachówki ceramicznej. W części budynków mieszkalnych manierystyczne dekoracje niderlandzkie.

1	NAZWA LFA			RUDA ŚLĄSKA – osiedle przy ul. Kościelnej
2	LOKALIZACJA			obszar wielkomiejski - GZM, Ruda Śląska – dzielnica Ruda 1, osiedle robotnicze - zabudowa przy ul. Kościelnej, Staszica, Wolności, dobrze zachowany zabytkowy zespół urbanistyczny i zabudowa osiedla patronackiego z lat 1910 – 1922 (arch. H. von Poellnitz), w zespole neogotycki kościół parafialny p.w. MB Różańcowej (1869 r.) i dawne budynki szkolne. Obszar wnioskowany jako „Park Kulturowy”
3	KATEGORIA	funkcja		mieszkalna, usługowa
		rodzaj		zabudowa miejska
		spójność obszarowa		jednorodny zespół przestrzenny z wewnętrznymi dziedzińcami, w części zabudowy stylizacja niderlandzka – manierystyczna, dobrze zachowany historyczny układ urbanistyczny i zabudowa robotniczego osiedla z grupy „Osiedli Ballestrema”
4	CECHY CHARAKTERYSTYCZNE			PARAMETRY
5	układ zabudowy, w tym linia zabudowy			zabudowa wzdłuż ulic i w kwartałach zabudowy, małe domy mieszkalne dla 4 lub 8 rodzin i budynki wielorodzinne - wielomieszkaniowe, zachowane zabudowania gospodarcze tzw. „chlewiki”
6	forma budynków	gabaryty obiektów	wysokość zabudowy	2 – 3 kondygnacje, 12 – 15 m
			proporcja, kształt bryły	budynki na planie prostokąta z ryzalitami, dachy strome
			wysokość górnej krawędzi elewacji frontowej, proporcje pomiędzy wysokością ściany (jej gzymsu lub attyki) a wysokością dachu	ok. 12 m, 1:0,2 do 1: 3,0
			geometria dachu (kąt nachylenia i układ połaci dachowych)	kat nachylenia połaci ok. 45 st., dachy najczęściej dwuspadowe, część z naczółkami, nad przybudówkami pulpitowe, w budynkach wielorodzinnych wielospadowe
			poziom posadowienia parteru	ok. 0,3 – 1,0 m



			procent przeszklenia elewacji	15 - 25 %
7	charakterystyczne elementy konstrukcyjne i zdobnicze			ściany murowane z cegły licowej, konstrukcja dachów drewniana, pokrycie dachówka ceramiczna, szczyty zdobione wolutami, indywidualny detal architektoniczny (wykusze, narożnik z rzeźbą sakralną „Męki Pańskiej” w narożniku ul. Kościelnej i Wolności), podmurówki kamienne, „wole oczka”
8	stosowane materiały wykończeniowe			cegła licówka, dachówka ceramiczna, dekoracje z betonu
9	charakterystyczne cechy elewacji budynków, w tym	kolorystyka		czerwień (elewacja ceglana), część budynków tynkowana malowana w odcieniach czerwieni
		cechy stolarki okiennej i drzwiowej: kolorystyka, podział kwater okiennych i drzwiowych, stosowane materiały		historyczna stolarka drewniana malowana na czerwono, w części wymieniona na pcv i malowana na biało), podziały kwater okien – czteropodziałowe, część wtórna, głównie dwupodziałowa
10	charakterystyczne cechy dachów budynków w tym	kolorystyka		odcienie czerwieni
		stosowane materiały		dachówka ceramiczna
11	cechy małej architektury i ogrodzeń	detal architektoniczny		detal elewacji ceglany i tynkarski, betonowe obramienia okien i drzwi, woluty, ogrodzenia murowane z bramkami
		stosowane materiały		cegła, kamień, tynki

#### **Rekomendacje i wnioski dotyczące zachowania charakteru obszaru LFA:**

Utrzymanie zachowanego układu urbanistycznego zabudowy mieszkaniowej z początku XX. w. reprezentującego architekturę o cechach regionalnych charakterystycznych dla osiedli robotniczych. Utrzymanie funkcji mieszkalnej i usługowej w zabudowie o charakterze jednorodnego zespołu przestrzennego z wewnętrznymi dziedzińcami. Zachowanie zabudowań gospodarczych tzw. „chlewików”. Utrzymanie zabudowy wzdłuż ulic i w kwartałach zabudowy, małe domy mieszkalne dla 4 lub 8 rodzin i budynki wielorodzinne – wielomieszkaniowe od 2 do 3 kondygnacji, budynki na planie prostokąta z ryzalitami, dachy strome, dwuspadowe; w budynkach wielorodzinnych wielospadowe. W elewacji utrzymanie koloru czerwieni ceglanej. Ujednolicenie stolarki okiennej w jednym (czerwonym) kolorze i z czteropolowym podziałem. Utrzymanie dachów w odcieniach czerwieni. Rekomendowana dachówka ceramiczna.





**Ryc. 34.** Ruda Śląska - osiedle przy ul. Kościelnej - (Os. Ballestrema) - dobrze zachowany układ urbanistyczny i zabudowa mieszkaniowa robotniczego osiedla patronackiego.

AUDYT KRAJOBRAZOWY WOJEWÓDZTWA ŚLĄSKIEGO

Obszary zabudowane wyróżniające się LOKALNĄ FORMĄ ARCHITEKTONICZNĄ (LFA)



**Ryc. 35.** Ruda Śląska – osiedle przy ul. Kościelnej (Osiedle Ballestrema), zabudowa mieszkaniowa przy ul. Staszica. (fot. A. Grzybowski)





**Ryc. 36.** Ruda Śląska – osiedle przy ul. Kościelnej, zabudowa mieszkaniowa. (fot. A. Grzybowski)





**Ryc. 37.** Ruda Śląska – osiedle przy ul. Kościelnej, widok z ul. Staszica na dawną szkołę dla dziewcząt (obecnie Muzeum Miejskie). (fot. A. Grzybowski)



**Ryc. 38.** Ruda Śląska – osiedle przy ul. Kościelnej, podwórko z zabudowaniami gospodarczymi. (fot. A. Grzybowski)





**Ryc. 39.** Śląska – osiedle przy ul. Kościelnej, budynek mieszkalny w narożniku ulic Wolności i Kościelnej z kaplicą „Męki Pańskiej”. (fot. A. Grzybowski)





**Ryc. 40.** Ruda Śląska – osiedle przy ul. Kościelnej, wykusz w elewacji budynku wielorodzinnego. (fot. A. Grzybowski)





**Ryc. 41.** Ruda Śląska – osiedle przy ul. Kościelnej, widok z wewnętrznego dziedzińca na budynki mieszkalne. (fot. A. Grzybowski)





**Ryc. 42.** Ruda Śląska – budynek mieszkalny przy ul. Staszica, neobarokowa dekoracja ściany szczytowej.  
(fot. A. Jadach Sepiolo)



**Ryc. 43.** Ruda Śląska – budynek mieszkalny przy ul. Kościelnej. (fot. A. Jadach Sepiolo)

## 7 GLIWICE – NOWE MIASTO (OSIEDLA MODERNISTYCZNE – O. WIELKOMIEJSKI) - ID. 231

Najważniejsze cechy lokalnych form urbanistyki i architektury:

- dobrze zachowany, jednorodny zespół urbanistyczny jednorodzinnej i wielorodzinnej zabudowy mieszkaniowej z lat 20-tych XX. w., z zielenią towarzyszącą i aleją starodrzewu,
- architektura wczesnego modernizmu - budynki szeregowe, bliźniacze, wielorodzinne, wille miejskie o zróżnicowanych formach, elewacje tynkowane, dachy strome dwuspadowe i wielospadowe.

1	NAZWA LFA			GLIWICE – osiedle Nowe Miasto
2	LOKALIZACJA			obszar wielkomiejski – GZM, śródmiejska dzielnica mieszkaniowa Gliwic
3	KATEGORIA	funkcja		mieszkaniowa
		rodzaj		jednorodzinna i niska wielorodzinna zwarta zabudowa śródmiejska
		spójność obszarowa		jednorodny zespół wczesno – modernistycznej zabudowy mieszkaniowej, mieszkania z lat 20-tych XX w. dla urzędników i nauczycieli, część – „ <b>Osiedla Nowe Miasto</b> ” - dzielnicy mieszkaniowej projektowanej pod wpływem idei „Miasta Ogrodu”, (proj. K. Schabik, H. Sattler, 1922 r.)
4	CECHY CHARAKTERYSTYCZNE			PARAMETRY
5	układ zabudowy, w tym linia zabudowy			zróżnicowana zabudowa – wielorodzinna i jednorodzinna szeregową, bliźniaczą, wolnostojącą przy Placu Na Wzgórzu i wzdłuż ulic Prusa, Długiej, Krótkiej, Alei Mickiewicza, Słowackiego z budynkami willowymi z zielenią komponowaną i cennym starodrzewiem, m.in. przy reprezentacyjnej Al. Mickiewicza aleja lipowa (wpis do rej. zab.), cechą charakterystyczną całego osiedla jest to, że w ramach jednego założenia urbanistycznego na każdej z ulic występują inny typ zabudowy, w zależności od lokalizacji i przeznaczenia budynki o wys. 1 - 4 kondygnacji nadziemnych, z poddaszami użytkowymi, działki o pow. 300 do 600 m <sup>2</sup>
6	forma budynków	gabaryty obiektów	wysokość zabudowy	1 – 4 kondygnacji nadziemnych, ok. 9 – 12 m
			proporcja, kształt bryły	budynki na planie prostokąta, z przybudówkami, z dachami stromymi, w zabudowie kalenicowej i szczytowej, kąt nachylenia połaci od ok.40 st. do 60 st.
			wysokość górnej krawędzi elewacji frontowej, proporcje pomiędzy wysokością ściany (jej gzymsu lub attyki) a wysokością dachu	3 – 10 m, 1:0,2 do 1:0,7
			geometria dachu (kąt nachylenia i układ połaci dachowych)	dachy dwu i czterospadowe, z facjatkami



		poziom posadowienia parteru	0,2 – 0,6 m
		procent przeszklenia elewacji	20 – 30 %
7	charakterystyczne elementy konstrukcyjne i zdobnicze		ściany murowane z cegły, tynkowane, dachy o konstrukcji drewnianej (krokwiowe, krokwiowo- płatwiowe), dekoracje tynkarskie – gzymsy, obramienia okien i drzwi
8	stosowane materiały wykończeniowe		tynki w kolorze naturalnym, dachówka ceramiczna
9	charakterystyczne cechy elewacji budynków, w tym	kolorystyka	jasna – szare, ugrowe
		cechy stolarki okiennej i drzwiowej: kolorystyka, podział kwater okiennych i drzwiowych, stosowane materiały	stolarka drewniana, malowana na biało, podziały okien jedno i wielopolowe, drzwi o zróżnicowanej kolorystyce
10	charakterystyczne cechy dachów budynków w tym	kolorystyka	różne odcienie czerwieni
		stosowane materiały	pierwotnie - dachówka ceramiczna, wtórnie – blachodachówka, blacha
11	cechy małej architektury i ogrodzeń	detal architektoniczny	dekoracje tynkarskie szczytów, obramienia okien i drzwi, opaski i gzymsy występują w zabudowie powojennej, socrealistycznej (na przykład wzdłuż Mickiewicza, Słowackiego, Norwida)
		stosowane materiały	murki z cegły, betonowe, z siatki metalowej i prętów

**Rekomendacje i wnioski dotyczące zachowania charakteru obszaru LFA:**

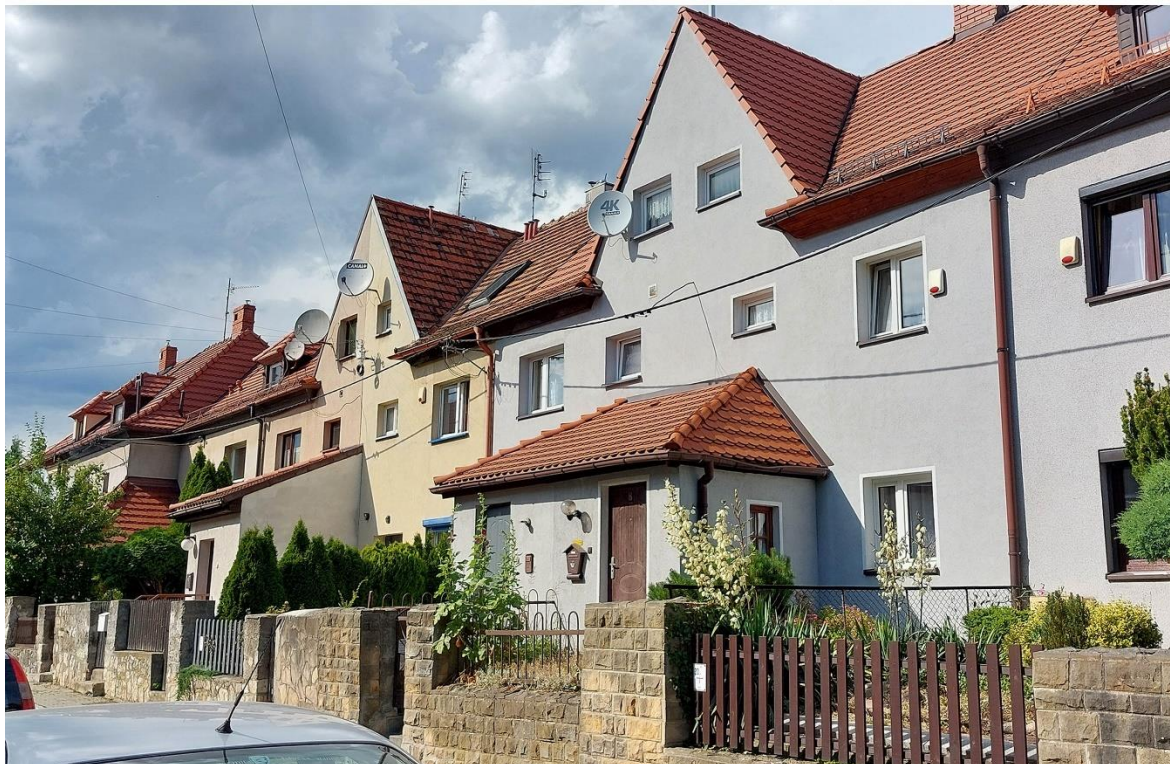
Utrzymanie zachowanego układu jednorodnego zespołu urbanistycznego jednorodzinnej i niskiej wielorodzinnej zwartej śródmiejskiej zabudowy mieszkaniowej z lat 20-tych XX. w. i częściowo z lat 50-tych XX w. przy Placu Na Wzgórzu i wzdłuż ulic Prusa, Długiej, Krótkiej, Alei Mickiewicza, Słowackiego z budynkami willowymi i cennym starodrzewiem, (proj. K. Schabik, H. Sattler, 1922 r.), będącego przykładem architektury wczesnego modernizmu. Powojenna zabudowa socrealistyczna w lat 50. XX w. wpisała się w zabudowę przedwojenną i stanowi obecnie nierozdzielalną całość. Należy podkreślić, że całe założenie stanowi zamkniętą całość i jest niewiele miejsc, w które można bez starty dla jego wartości wpisać nową strukturę przestrzenną. W przypadku wprowadzania nowej lub modernizowanej zabudowy dopuszczone budynki: wolnostojące, bliźniacze lub szeregowe w zabudowie kalenicowej, na planie prostokąta, o wysokości 1-3 kondygnacji z poddaszami użytkowymi, elewacje tynkowane w kolorach jasnych – szarych, ugrowych, dachy strome dwuspadowe i wielospadowe, w kolorze naturalnej dachówki czerwonej.



**Ryc. 44.** Gliwice – osiedle Nowe Miasto - wczesno-modernistyczny zespół zabudowy mieszkaniowej z lat 20-tych XX w. - część osiedla wg. idei „Miasta Ogrodu”.

AUDYT KRAJOBRAZOWY WOJEWÓDZTWA ŚLĄSKIEGO

Obszary zabudowane wyróżniające się LOKALNĄ FORMĄ ARCHITEKTONICZNĄ (LFA)



**Ryc. 45.** Gliwice – osiedle Nowe Miasto – jednorodzinna zabudowa mieszkaniowa z lat 20-tych XX. w. przy ul. Długiej. (fot. A. Grzybowski)





**Ryc. 46.** Gliwice – osiedle Nowe Miasto – wczesno-modernistyczna zwarta zabudowa mieszkaniowa przy ul. Na Wzgórzu. (fot. A. Grzybowski).



**Ryc. 47.** Gliwice – osiedle Nowe Miasto – zwarta zabudowa szeregową przy ul. Bolesława Prusa (fot. A. Grzybowski).





**Ryc. 48.** Gliwice – osiedle Nowe Miasto - budynek mieszkalny z bramą przejazdową w kierunku ul. Małej. (fot. A. Grzybowski).



## 8 PIETROWICE WIELKIE (O. RYBNICKO-WODZISŁAWSKI I RACIBORSKI) - ID. 54

Najważniejsze cechy lokalnych form urbanistyki i architektury:

- zagrody frankońskie ustawione szczytami do ulicy, dachy strome, elewacje tynkowane z elementami ceglanymi, dekoracje historyzujące.

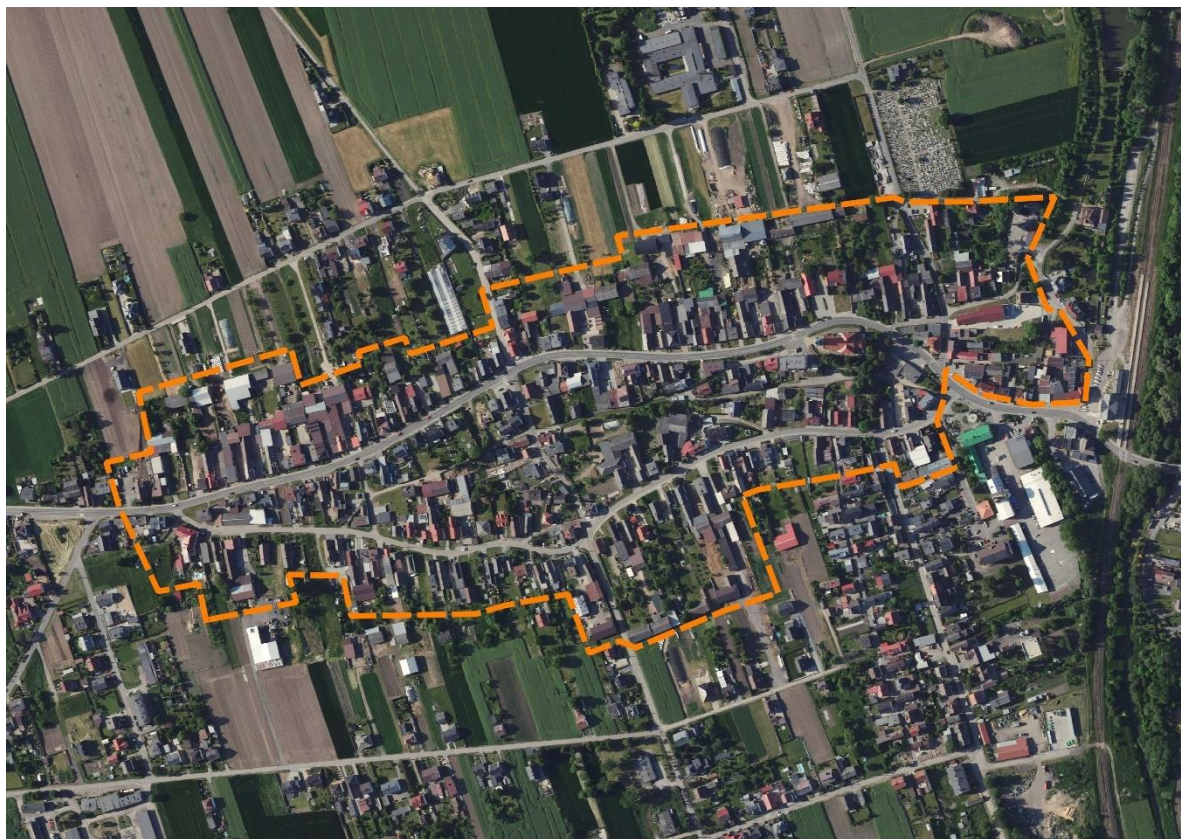
1	NAZWA LFA			PIETROWICE WIELKIE - zabudowa wiejska
2	LOKALIZACJA			obszar rybnicko-wodzisławski i raciborski, gmina wiejska w powiecie raciborskim, wieś średniowieczna (wzmiankowana w 1373 r.) o zabudowie wiejsko-małomiasteczkowej, zagrody typu frankońskiego, w centrum wsi gotycki kościół parafialny p.w. św. Wita, Modesta i Krescencji (ok. XVI w., przebudowany w latach 1822 i 1935), coroczna Wielkanocna Procesja Konna
3	KATEGORIA	funkcja		mieszkaniowo-usługowa, rolnicza
		rodzaj		zabudowa wiejska z elementami małomiasteczkowymi
		spójność obszarowa		zachowany układ urbanistyczny centrum wsi i charakterystyczne zagrody frankońskie
4	CECHY CHARAKTERYSTYCZNE			PARAMETRY
5	układ zabudowy, w tym linia zabudowy			wieś na planie owalnicy (wrzecionowym, dwudrożnicowa), zagrody w linii zabudowy równoległej do drogi, o zabudowie na wąskich działkach, od ulicy najczęściej dwa budynki ustawione szczytowo, z bramami od głównej ulicy, w głębi działek pomieszczenia gospodarcze
6	forma budynków	gabaryty obiektów	wysokość zabudowy	1-2 (rzadziej 3) kondygnacje, 6 – 12 m
			proporcja, kształt bryły	były budynków proste z dachami najczęściej dwuspadowymi, od strony ulicy reprezentacyjne, pierwotnie bogato dekorowane szczyty i bramy
			wysokość górnej krawędzi elewacji frontowej, proporcje pomiędzy wysokością ściany (jej gzymsu lub attyki) a wysokością dachu	6 – 7 m, 1:0,5 do 1:0,7
			geometria dachu (kąt nachylenia i układ połaci dachowych)	dachy dwuspadowe, strome, kąt pochylenia połaci: 30 – 60 st.
			poziom posadowienia parteru	0,2 – 0,4 m
			procent przeszklenia elewacji	20 – 30 %

7	charakterystyczne elementy konstrukcyjne i zdobnicze		domy murowane z cegły, tynkowane, ściany budynków gospodarczych z kamienia, cegły, desek, zdobienia tynkarskie i ceglane elewacji, pierwotnie bogato zdobione fasady szczytowe od ulicy - nawiązanie dekoracji do baroku i klasycyzmu, gzymsy, fryzy, lizeny, obramienia okien i drzwi, zdobienia drzwi i bram, w XXI. w. większość elewacji został przekształcona (uproszczona)
8	stosowane materiały wykończeniowe		tynki, fragmenty z cegły ceramicznej
9	charakterystyczne cechy elewacji budynków, w tym	kolorystyka	jasne, naturalne kolory tynków i malowane, odcienie bieli, szarości, ugrów
		cechy stolarki okiennej i drzwiowej: kolorystyka, podział kwater okiennych i drzwiowych, stosowane materiały	stolarka drewniana, tradycyjna, skrzynkowa, kolorystyka biała, naturalna drewna, kwater okien wielopolowe
10	charakterystyczne cechy dachów budynków w tym :	kolorystyka	odcienie szarości, czerwieni
		stosowane materiały	blacha, dachówka, papa
11	cechy małej architektury i ogrodzeń	detal architektoniczny	ogrodzenia o różnej formie i konstrukcji
		stosowane materiały	kamień, cegła, drewno, metal

**Rekomendacje i wnioski dotyczące zachowania charakteru obszaru LFA:**

Utrzymanie zachowanego układu centrum wsi na planie owalnicy (wrzecionowym, dwudrożnicowym), charakteryzującego się liniami zabudowy równoległymi do drogi, o zabudowie na wąskich działkach, budynkami ustawionymi szczytowo o prostej bryle, z bramami od głównej ulicy oraz pomieszczeniami gospodarczymi usytuowanymi w głębi działek. Dopuszczenie dwóch budynków (większego i mniejszego) ustawionych szczytowo do ulicy o proporcjach zgodnych ze stosowanymi w zachowanych zagrodach frankońskich. Dachy dwuspadowe strome, odcienie szarości lub czerwieni. Wysokość zabudowy nie wyższa niż 2 kondygnacje. Domy murowane, tynkowane, ściany budynków gospodarczych z kamienia, cegły, desek. Elewacje budynków w kolorach jasnych, naturalnych, odcienie bieli, szarości, ugrów.





**Ryc. 49.** Pietrowice Wielkie - zabudowa wiejska z elementami małomiasteczkowymi .

AUDYT KRAJOBRAZOWY WOJEWÓDZTWA ŚLĄSKIEGO

Obszary zabudowane wyróżniające się LOKALNĄ FORMĄ ARCHITEKTONICZNĄ (LFA)



**Ryc. 50.** Pietrowice Wielkie – przykład zagrody typu frankońskiego przy ul. 1 maja, elewacje współcześnie przekształcone. (fot. A. Grzybowski)





**Ryc. 51.** Pietrowice Wielkie – przykład zagrody frankońskiej 2. (fot. A. Grzybowski).



**Ryc. 52.** Pietrowice Wielkie – przykład zagrody frankońskiej 3 - budynki po remoncie pozbawione pierwotnej dekoracji. (fot. A. Grzybowski).





**Ryc. 53.** Pietrowice Wielkie – przykład zagrody frankońskiej 4. (fot. A. Grzybowski)



**Ryc. 54.** Pietrowice Wielkie – budynek mieszkalny z zachowaną dekoracją fasady (początek XX. w.).  
(fot. A. Grzybowski)





**Ryc. 55.** Pietrowice Wielkie – elewacja budynku mieszkalno-usługowego o dekoracji modernistycznej (I. połowa XX. w.). (fot. A. Grzybowski)



## 9 ŻORY - (O. RYBNICKO-WODZISŁAWSKI I RACIBORSKI) - ID. 1905

Najważniejsze cechy lokalnych form urbanistyki i architektury:

- zabudowa mieszkaniowa i usługowa historycznego centrum miasta średniej wielkości, zachowany układ urbanistyczny i zwarta zabudowa przy rynku i wzdłuż sąsiednich uliczek,
- budynki o wys. 1 do 3 kondygnacji tynkowane o dachach stromych, krytych dachówką i blachą.

1	NAZWA LFA			ŻORY – Stare Miasto
2	LOKALIZACJA			obszar rybnicko- wodzisławski i raciborski, powiat Rybnik, historyczny układ urbanistyczny centrum miasta z zachowaną zabytkową zabudową, prawa miejskie w XIII w., (nr rej. 585/66 –wg opisu: „miasto posiada wielką wartość historyczną i artystyczną”)
3	KATEGORIA	funkcja		mieszkaniowa, usługowa
		rodzaj		zabudowa miejska
		spójność obszarowa		zachowany historyczny układ urbanistyczny miasteczka odbudowanego w latach 60-tych XX. w., z rynkiem, uliczkami, zabudową mieszkaniową, gotyckim kościołem parafialnym p.w. św. Apostołów Filipa i Jakuba (XV w.), fragmenty murów obronnych z XIV w., większość budynków przyrynkowych i przy przyległych ulicach pochodzi z końca XIX. stulecia i początku XX. w., przebudowane zostały w połowie XX. wieku. na obrzeżach owalnicy zachowana parterowa zabudowa, powstała po pożarze w 1807 r., tynkowana z wysokimi dachami (ul. Murarska, ul. Szeroka)
4	CECHY CHARAKTERYSTYCZNE			PARAMETRY
5	układ zabudowy, w tym linia zabudowy			układ owalnicowy, zabudowa mieszkaniowa starego miasta w blokach wyznaczonych średniowiecznym szachownicowym układem ulic, budynki mieszkalne zlokalizowane w ciągach zabudowy, tworzących pierzeje rynku i ulic, kamienice w liniach pierzei rynkowych i ulic są murowane
6	forma budynków	gabaryty obiektów	wysokość zabudowy	1 – 3 kondygnacje, wys. 5 – 15 m
			proporcja, kształt bryły	kamienice na planach prostokątnych, kalenice dachów równoległe do pierzei rynku i ulic
			wysokość górnej krawędzi elewacji frontowej, proporcje pomiędzy wysokością ściany (jej gzymsu lub attyki) a wysokością dachu	3 – 9 m, 1:0,3 do 1:1,2

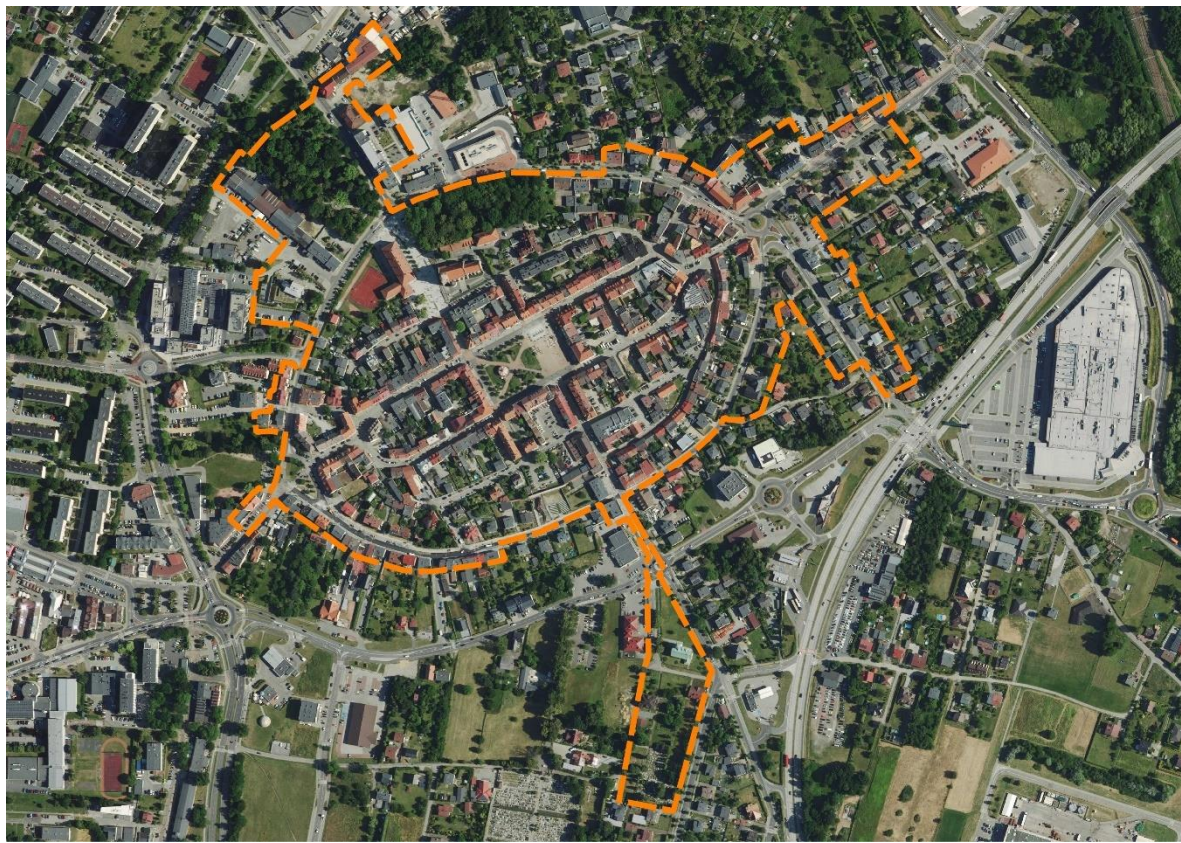
		geometria dachu (kąt nachylenia i układ połaci dachowych)	kamienice nakryte są dachami stromymi, dwuspadowymi, przeważnie o kalenicowym układzie, z licznymi facjatkami i „wolimi oczkami” doświetlającymi poddasza, kąt nachylenia głównych połaci 30° - 45°, współczesne przekształcenia dachów to okna połaciowe i facjatki
		poziom posadowienia parteru	ok. 0,2 - 0,7 m
		procent przeszklenia elewacji	15 -25 %, otwory okienne mają średnie wymiary względem powierzchni elewacji. w parterach duże witryny sklepowe, współczesne, otwory wejściowe i bramy wjazdowe o standardowych wymiarach
7	charakterystyczne elementy konstrukcyjne i zdobnicze		kamienice reprezentują przeważnie historyzujący wystrój elewacji i detal architektoniczny, charakterystyczną cechą zabudowy w granicach zabytkowego miejskiego układu urbanistycznego są historyzujące elewacje frontowe z gzymsami, opaskami okien i drzwi o oraz trójkątne szczyty wieńczące elewacje, występują kamienne portale, obramienia, schodki
8	stosowane materiały wykończeniowe		tynki, farby elewacyjne, kamienne detale, rzadziej cegła licowa
9	charakterystyczne cechy elewacji budynków, w tym	kolorystyka	odcienie ugru, żółci, różu, szarości, brązu - przeważają kolory jasne, pastelowe
		cechy stolarki okiennej i drzwiowej: kolorystyka, podział kwater okiennych i drzwiowych, stosowane materiały	stolarka okienna o tradycyjnych wzorach, drewniana i zespolona (stylizowana), stolarka skrzydłowa, dwu- i trójskrzydłowa, okna najczęściej cztero - lub sześciopółkowe, stolarka drzwiowa płycinowa, jedno- i dwuskrzydłowa z detalem stolarskim, lakierowana na biało lub brązowa, część z drzwi o formach klasycystycznych z dekoracyjnymi rozetkami
10	charakterystyczne cechy dachów budynków w tym	kolorystyka	ceglasto-czerwony, szary
		stosowane materiały	pierwotnie - dachówka ceramiczna, wtórnie - blacha, blachodachówka, papa
11	cechy małej architektury i ogrodzeń	detal architektoniczny	posesje posiadają ogrodzenia pomiędzy parcelami wykonane w różnych materiałach i technikach (parkany, mury)
		stosowane materiały	drewno, metal, beton

#### **Rekomendacje i wnioski dotyczące zachowania charakteru obszaru LFA:**

Zachowanie układu urbanistycznego miasta. W blokach wyznaczonych średniowiecznym szachownicowym układem ulic przy rynku i wzdłuż sąsiednich uliczek, budynki o wysokości od 1 do 3 kondygnacji tynkowane o dachach stromych, krytych dachówką. Uzupełnienia zabudowy kamienicami 1-3 kondygnacyjnymi o wysokości 4-15 m na planach prostokątnych, kalenice dachów równoległe do pierzei rynku i ulic. Zachowanie dachów stromych, dwuspadowych, ceglasto-czerwonych i szarych, o kalenicowym układzie, jako współczesne przekształcenia dachów okna połaciowe i facjatki, kąt nachylenia głównych połaci 30° - 45°. Utrzymanie historyzującego wystroju elewacji i detalu architektonicznego, z gzymsami, opaskami okien i drzwi oraz trójkątne szczyty wieńczące elewacje. Rekomenduje się kamienne portale, obramienia i schodki Stosowanie w elewacjach budynków kolorów jasnych, pastelowych, odcieni ugru, żółci, różu, szarości, brązu; stolarki drzwiowej drewnianej płycinowej, jedno- i dwuskrzydłowej z detalem stolarskim,



drewnianej, lakierowanej na biało lub brązowo; stolarka okienna drewniana z dopuszczoną zespoloną, okna cztero – lub sześciopolewe.



**Ryc. 56.** Żory - historyczny układ urbanistyczny centrum miasta z zachowaną i odtworzoną zabudową.





**Ryc. 57.** Żory – rynek starego miasta, małomiasteczkowa zabudowa odbudowana po zniszczeniach wojennych. (fot. NFOŚ)



**Ryc. 58.** Żory - figura św. Jana Nepomucena na tle zabudowy pierzei rynkowej. (fot. NFOŚ)





**Ryc. 59.** Żory – widok zabudowy parterowej ul. Murarskiej. (fot. Urząd Miasta)



**Ryc. 60.** Żory – historyczny budynek szkoły muzycznej z współczesną rozbudową wynikającą z potrzeb dostosowania do pełnionych funkcji (fot. Urząd Miasta)





**Ryc. 61.** Żory -odrestaurowany budynek Muzeum Miejskiego (fot. Urząd Miasta)



**Ryc. 62.** Żory – odnowiony budynek przy ul. Dolne Przedmieście 5



## 10 PSZCZYNA - (O. ZIEMI PSZCZYŃSKIEJ) - ID. 1276

Najważniejsze cechy lokalnych form urbanistyki i architektury:

- dobrze zachowany średniowieczny układ starego centrum powiązany z zespołem pałacowo-parkowym,
- jednorodna architektura mieszczańskich kamienic wokół rynku i przyległych uliczek, zachowane neostylowe elewacje budynków, dobrze urządzone przestrzenie publiczne.

1	NAZWA LFA			PSZCZYNA – stare miasto
2	LOKALIZACJA			obszar Ziemi Pszczyński, miasto powiatowe średniej wielkości o średniowiecznym rodowodzie (od połowy XIII. w.), urbanistyczny układ historycznego centrum miasta średniowiecznego z rynkiem, z licznymi zabytkami, kamienicami mieszczańskimi, kościół ewangelicko-augsburski i katolicki kościół parafialny Wszystkich Świętych, układ miejski powiązany jest z zespołem pałacowo-parkowym (w sąsiedniej jednostce/krajobrazie), zespół staromiejski i pałacowy o znaczeniu europejskim
3	KATEGORIA	funkcja		mieszkaniowa, usługowa, administracyjna, miasto turystyczne
		rodzaj		zabudowa mieszkaniowo-usługowa i rezydencjonalna
		spójność obszarowa		dobrze zachowany układ przestrzenny - zabytkowe centrum na planie owalnym z nieregularną siatką ulic, wydłużony, prostokątny rynek z przyległymi ulicami zabudowany domami o wys. 2-4 kondygnacji z usługami w parterach. W rejestrze zabytków ujęte są zachowany historyczny układ urbanistyczny miasteczka z rynkiem, również kamienice przy Rynku oraz liczne budynki w zabudowie sąsiednich ulic historycznego centrum miasta
4	CECHY CHARAKTERYSTYCZNE			PARAMETRY
5	układ zabudowy, w tym linia zabudowy			układ urbanistyczny zabytkowego centrum na planie owalnym, zabudowa mieszkaniowa jednorodna z wbudowanymi usługami w parterach
6	forma budynków	gabaryty obiektów	wysokość zabudowy	1-3 kondygnacji, wys. 5 – 15 m
			proporcja, kształt bryły	proporcje i kształty brył bogate, zróżnicowane
			wysokość górnej krawędzi elewacji frontowej, proporcje pomiędzy wysokością ściany (jej gzymsu lub attyki) a wysokością dachu	3 – 12 m, 1:0,2 do 1:0,5
			geometria dachu (kąt nachylenia i układ połaci dachowych)	dachy spadziste (dwu i wielospadowe) o konstrukcji ciesielskiej (krokwiowe, płatwiowo - krokwiowe), o kącie nachylenia 30 – 50 st.

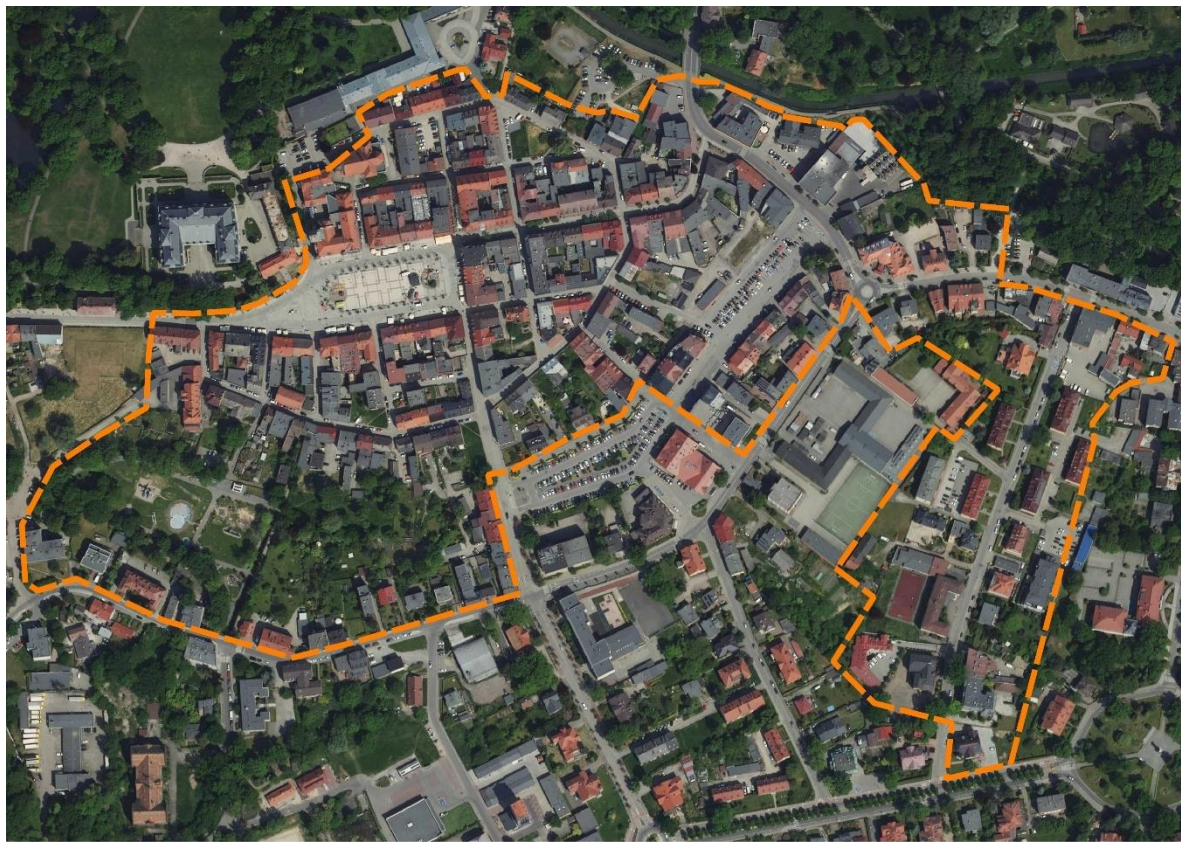
		poziom posadowienia parteru	20 – 70 cm
		procent przeszklenia elewacji	ok. 20%, w rynku elewacje w parterach wtórnie przeszklone do 70%
7	charakterystyczne elementy konstrukcyjne i zdobnicze		ściany murowane, tynkowane, dachy o konstrukcji drewnianej, budynki publiczne o dekoracji barokowej, neorenesansowej, fasady kamienic o dekoracji stylowej i neostylowej (neorenesans, neobarok, klasycyzm), w elewacjach występują kamienne i tynkarskie detale rzeźbiarskie, fragmenty ceglane
8	stosowane materiały wykończeniowe		tynki, pokrycie dachów: pierwotnie - gont i dachówka ceramiczna, wtórnie - blacha, blachodachówka, papa
9	charakterystyczne cechy elewacji budynków, w tym	kolorystyka	tynki jasne, w kolorach pastelowych, jasny ugier, odcienie żółci, jasno szare, fragmenty z cegły licowej
		cechy stolarki okiennej i drzwiowej: kolorystyka, podział kwater okiennych i drzwiowych, stosowane materiały	stolarka drewniana, drzwi dekorowane o różnicowanej kolorystyce, okna z podziałem na kwatery (4-6), w kolorze białym, szaro-zielonym, kondygnacje pięter wydzielane są profilowanymi gzymsami, dekorowane obramienia drzwi i okien, attyk, tradycyjną formą są facjaty i „wole oczka” umieszczane w połaciach dachu
10	charakterystyczne cechy dachów budynków w tym	kolorystyka	odcienie czerwieni, brązu, szarości
		stosowane materiały	pierwotnie - gont i dachówka ceramiczna, wtórnie - blacha, blachodachówka, papa
11	cechy małej architektury i ogrodzeń	detal architektoniczny	mała architektura o indywidualnym charakterze, występują zabytkowe i współczesne formy rzeźbiarskie, nawierzchnie ulic i placów z kostki i płyt granitowych, także kostka betonowa
		stosowane materiały	pierwotnie kamień granitowy, piaskowiec, odlewy żeliwne i z brązu, współcześnie – także pręty metalowe, beton

#### **Rekomendacje i wnioski dotyczące zachowania charakteru obszaru LFA:**

Zachowanie układu urbanistycznego starego centrum powiązanego z zespołem pałacowo-parkowym o jednorodnej architekturze mieszczańskich kamienic wokół rynku i przyległych uliczek, zachowanych neostylowych elewacjach budynków i dobrze urządzonych przestrzeniach publicznych utrzymanie funkcji mieszkaniowej, administracyjnej, turystycznej w zabudowie mieszkaniowo-usługowej i rezydencjonalnej. Utrzymanie planu owalnego z nieregularną siatką ulic, wydłużonego, prostokątnego rynku z przyległymi ulicami zabudowanymi domami murowanymi, tynkowanymi, dachy o konstrukcji drewnianej o wysokości od 1 do 3 kondygnacji, o wysokości 6-15 m, z usługami w parterach. Utrzymanie wysokości zabudowy od 1 do 3 kondygnacji. Ochrona proporcji, bogatych kształtów i różnicowania brył budynków. Zachowanie dachów spadzistych (dwu i wielospadowych) o konstrukcji ciesielskiej (krokwiowe, płatwiowo - krokwiowe), o kącie nachylenia 30 – 50 stopni. Pokrycie dachówką ceramiczną w odcieniach czerwieni, brązu i szarości. Utrzymanie kamiennych i tynkarskich detali rzeźbiarskich oraz fragmentów ceglanych. Stosowanie w elewacjach budynków tynków jasnych, w kolorach pastelowych, jasny ugier, odcienie żółci, jasno szare, fragmentów z cegły licowej; stolarka drewniana, drzwi dekorowane o różnicowanej kolorystyce, okna z podziałem na kwatery (4-6), w kolorze białym, szaro-zielonym, kondygnacje pięter wydzielane są profilowanymi gzymsami, dekorowane obramienia drzwi i okien, attyk, tradycyjną formą są facjaty i „wole oczka” umieszczane w połaciach dachu. W obszarze starego miasta zachowanie istniejącej skali zabudowy,



kształtów dachów i ich tradycyjnego pokrycia, kolorystyki ścian, detali wykończenia i małej architektury.



**Ryc. 63.** Pszczyna - dobrze zachowany układ zabytkowego centrum miasta na planie owalnym wraz z zespołem pałacowo-parkowym.





**Ryc. 64.** Pszczyna – prostokątny rynek historycznego centrum średniowiecznego miasta. (fot. A. Grzybowski).



**Ryc. 65.** Pszczyna – mieszczańskie kamienice w północnej pierzei rynku. (fot. A. Grzybowski).





**Ryc. 66.** Pszczyna – zabytkowe kamienice w centrum miasta z wbudowanymi usługami w parterach (fot. A. Grzybowski).



**Ryc. 67.** Pszczyna – kości ewangelicko-augsburski i ratusz. (fot. A. Grzybowski).





**Ryc. 68.** Pszczyna – zabudowa południowej pierzei rynku. (fot. A. Grzybowski).





**Ryc. 69.** Pszczyna – fasady kamienic o dekoracji stylowej i neostylowej w zespole staromiejskim. (fot. A. Grzybowski).





**Ryc. 70.** Pszczyna – zabytkowa zabudowa mieszkaniowa przy ul. Piastowskiej. (fot. A. Grzybowski).





**Ryc. 71.** Pszczyna – Brama Wybrańców i Pałac Hochbergów (położone w sąsiednim krajobrazie/jednostce). (fot. A. Grzybowski).



**Ryc. 72.** Pszczyna – południowa fasada Pałacu Hochbergów (położony w sąsiednim krajobrazie/jednostce). (fot. A. Grzybowski).





**Ryc. 73.** Pszczyna – zabudowa mieszkaniowo-usługowa na starym mieście. (fot. A. Weigle)



## 11 BIERUŃ STARY - (O. ZIEMI PSZCZYŃSKIEJ) - ID. 1902

Najważniejsze cechy lokalnych form urbanistyki i architektury:

- stare miasto na planie czworokątnym (trapezowym), o jednorodnej zabudowie mieszkalno-usługowej wzdłuż kameralnych uliczek i w pierzejach rynku,
- domy tynkowane z dekoracjami tynkarskimi, dachy dwu i wielospadowe, kryte dachówką i blachą.

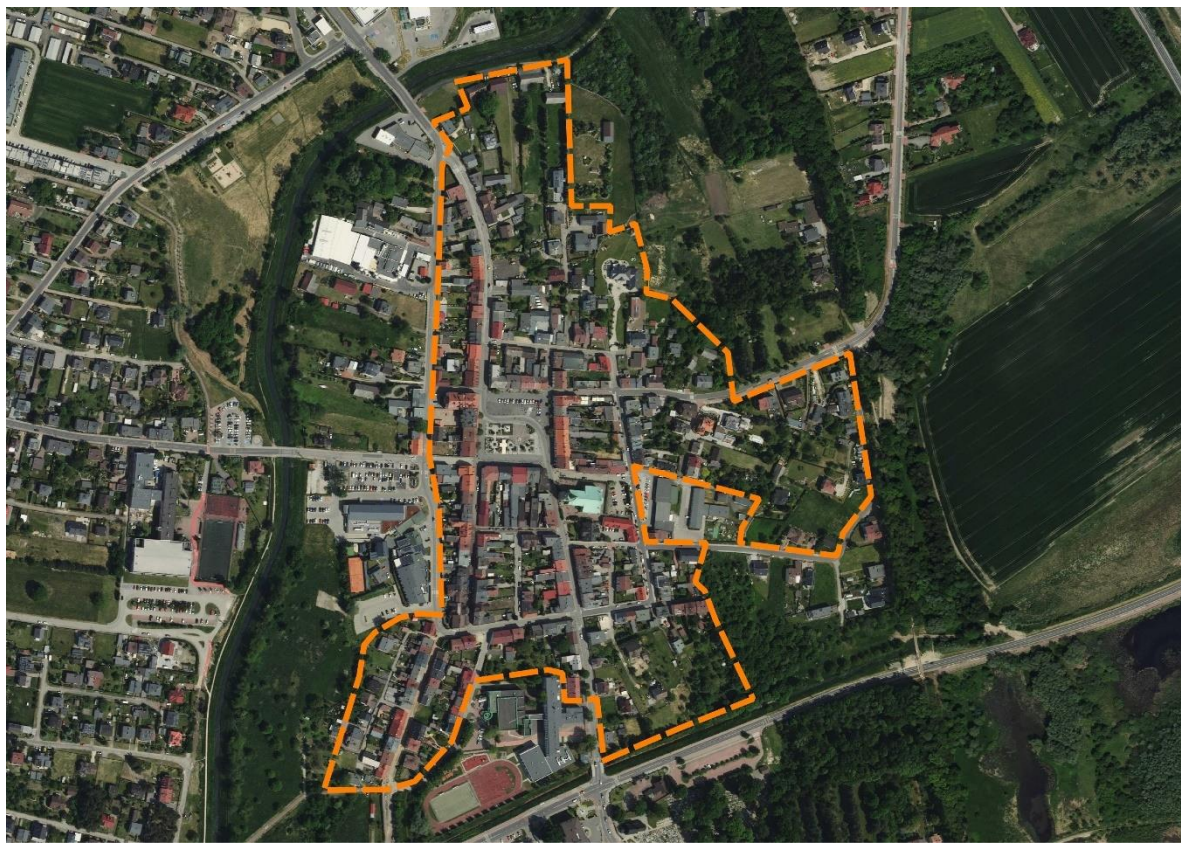
1	NAZWA LFA			BIERUŃ STARY – Stare Miasto
2	LOKALIZACJA			obszar Ziemi Pszczyńskiej, dzielnica miasta Bierunia w powiecie bieruńsko-lędzińskim, zabytkowy układ urbanistyczny (wpis do rejestru nr A 731/66), Obszar Staromiejski w Bieruniu jest parkiem kulturowym od 2016 r., czworoboczny rynek z ulicami wybiegającymi z narożników, kościół parafialny p.w. św. Bartłomieja Apostoła (1776 r., przebudowany w poł. XIX. w.)
3	KATEGORIA	funkcja	mieszkalno - usługowa	
		rodzaj	zabudowa miejska	
		spójność obszarowa	jednorodny, zabytkowy zespół urbanistyczno – architektoniczny	
4	CECHY CHARAKTERYSTYCZNE			PARAMETRY
5	układ zabudowy, w tym linia zabudowy			zabudowa w pierzejach Rynku i wzdłuż ulic
6	forma budynków	gabaryty obiektów	wysokość zabudowy	1 (w najstarszej części zabudowy) - do 3 kondygnacji, wys. 6 – 12 m
			proporcja, kształt bryły	ciągi zabudowy w układzie kalenicowym z dachami dwuspadowymi
			wysokość górnej krawędzi elewacji frontowej, proporcje pomiędzy wysokością ściany (jej gzymsu lub attyki) a wysokością dachu	3 – 10 m, 1:0,3 do 1:1,0
			geometria dachu (kąt nachylenia i układ połaci dachowych)	dachy dwuspadowe i wielospadowe o kącie nachylenia 15 – 45 %, w części dachów lukarny („wole oczka”), jako późniejsze formy facjatki
			poziom posadowienia parteru	0,2 – 0,7 m
			procent przeszklenia elewacji	30 – 40 %
7	charakterystyczne elementy konstrukcyjne i zdobnicze			budynki murowane, tynkowane, dachy o konstrukcji drewnianej, dekoracje tynkarskie – gzymsy, opaski okien i drzwi, detal historyzujący – neostylowy
8	stosowane materiały wykończeniowe			tynki malowane, pokrycie dachów: pierwotnie - dachówka ceramiczna, wtórnie -blacha, papa
9			kolorystyka	ściany jasne, kolory pastelowe - odcienie żółci, ugru, jasno – szare

	charakterystyczne cechy elewacji budynków, w tym	cechy stolarki okiennej i drzwiowej: kolorystyka, podział kwater okiennych i drzwiowych, stosowane materiały	stolarka okien i drzwi drewniana, kwater okien wielopolowe, najczęściej malowane na białe, witryny lokalu usługowych drewniane lub metalowe
10	charakterystyczne cechy dachów budynków w tym	kolorystyka	odcienie czerwieni, brązu, szarości
		stosowane materiały	zróżnicowane - dachówka ceramiczna, blachodachówka, blacha, papa
11	cechy małej architektury i ogrodzeń	detal architektoniczny	ogrodzenia pomiędzy parcelami wykonane w różnych materiałach i technikach (parkany, mury)
		stosowane materiały	nawierzchnie placów i ulic: kamień, kostka betonowa, murki pierwotnie - kamienne, ceglane współcześnie - także betonowe

#### **Rekomendacje i wnioski dotyczące zachowania charakteru obszaru LFA:**

Utrzymanie zachowanego układu urbanistycznego. W przypadku wprowadzania nowej lub modernizowania istniejącej zabudowy utrzymanie funkcji mieszkalno-usługowej w zabudowie miejskiej. Utrzymanie owalnicowego układu zabudowy o jednorodnym charakterze mieszkalno-usługowym wzdłuż kameralnych uliczek i w pierzejach rynku z domami murowanymi tynkowanymi z dekoracjami tynkarskimi (gzymsy, opaski okien i drzwi, detal historyzujący – neostylowy, neoklasycystyczny), dachy dwu- i wielospadowe w odcieniach czerwieni, brązu, szarości, kryte dachówką. Uzupełnienia ciągów zabudowy 1-3 kondygnacyjnych, o wysokości 6-12 m, w układzie kalenicowym z dachami dwuspadowymi. Stosowanie dachów dwuspadowych o kącie nachylenia 15 – 45 %. Stosowanie w elewacjach budynków kolorów jasnych, pastelowych, odcieni żółci, ugru, jasno – szare; stolarka okien i drzwi drewniana, kwater okien wielopolowe, malowane na białe, witryny lokalu usługowych drewniane lub metalowe.





**Ryc. 74.** Bieruń Stary - jednolity zespół urbanistyczno-architektoniczny, zabytkowego centrum miasta średniej wielkości.

AUDYT KRAJOBRAZOWY WOJEWÓDZTWA ŚLĄSKIEGO

Obszary zabudowane wyróżniające się LOKALNĄ FORMĄ ARCHITEKTONICZNĄ (LFA)



**Ryc. 75.** Bieruń Stary – rynek z ulicami wybiegającymi z narożników. (Fot. A. Grzybowski).





**Ryc. 76.** Bieruń Stary – zachodnia pierzeja rynku. (fot. A. Grzybowski).



**Ryc. 77.** Bieruń Stary – Ratusz w zabudowie południowej pierzei rynku. (fot. A. Grzybowski).





**Ryc. 78.** Bieruń Stary – fragment małomiasteczkowej zabudowy centrum miasta. (fot. A. Grzybowski).

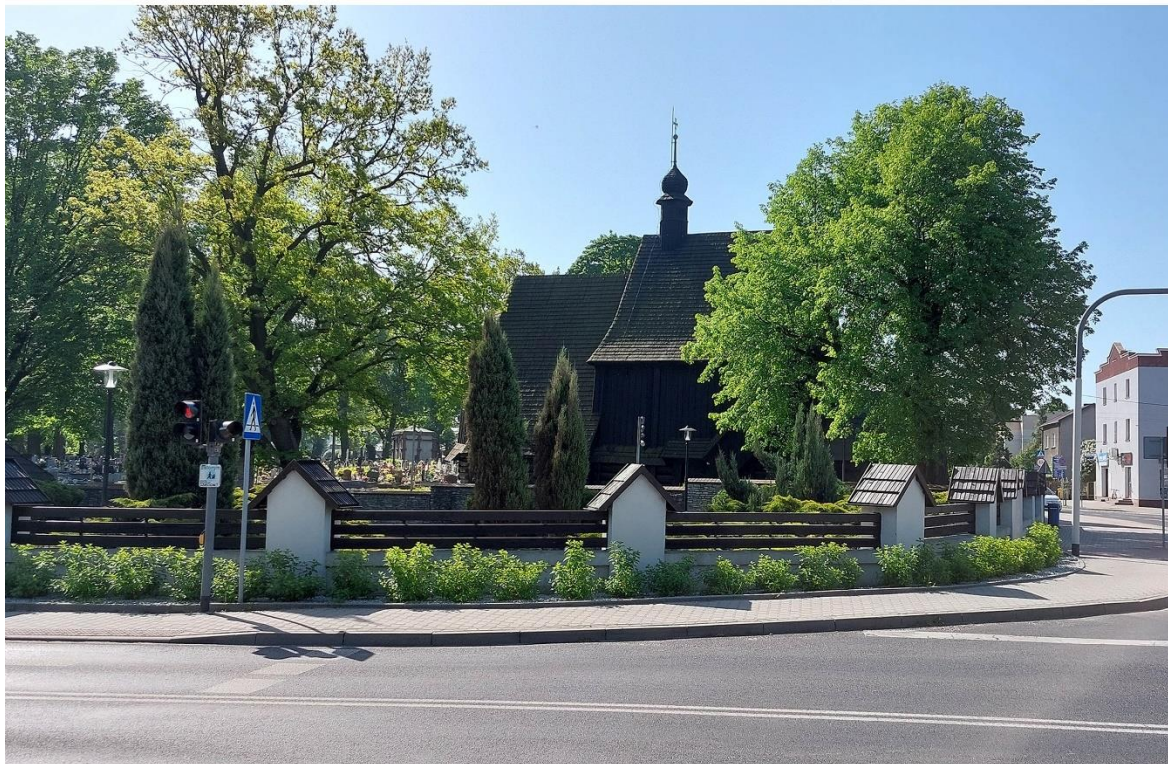


**Ryc. 79.** Bieruń Stary – zabudowa mieszkaniowa. (fot. A. Grzybowski).





**Ryc. 80.** Bieruń Stary – dom z dekoracjami tynkarskimi. (fot. A. Grzybowski).



**Ryc. 81.** Bieruń Stary – drewniany kościół św. Walentego (XVII w.). (fot. A. Grzybowski)





**Ryc. 82.** Bieruń Stary – kościół parafialny p.w. św. Bartłomieja Apostoła (z 1776 r., przebudowany w poł. XIX w.). (fot. A. Grzybowski).

## 12 ISTEbNA - (O. BESKIDZKI) - ID. 1809

Najważniejsze cechy lokalnych form urbanistyki i architektury:

- zespół wiejskiej zabudowy zagrodowej z zachowanymi zabytkowymi budynkami mieszkalnymi i gospodarczymi,
- zachowane przykłady drewnianej, beskidzkiej architektury ludowej, ściany wieńcowe, dachy strome z okapami, naczółkami, półszczytami, zdobione szczyty, obramienia okien i drzwi. W ostatnich dziesięcioleciach miejscowa architektura zanika i jest często niewłaściwie przebudowywana.

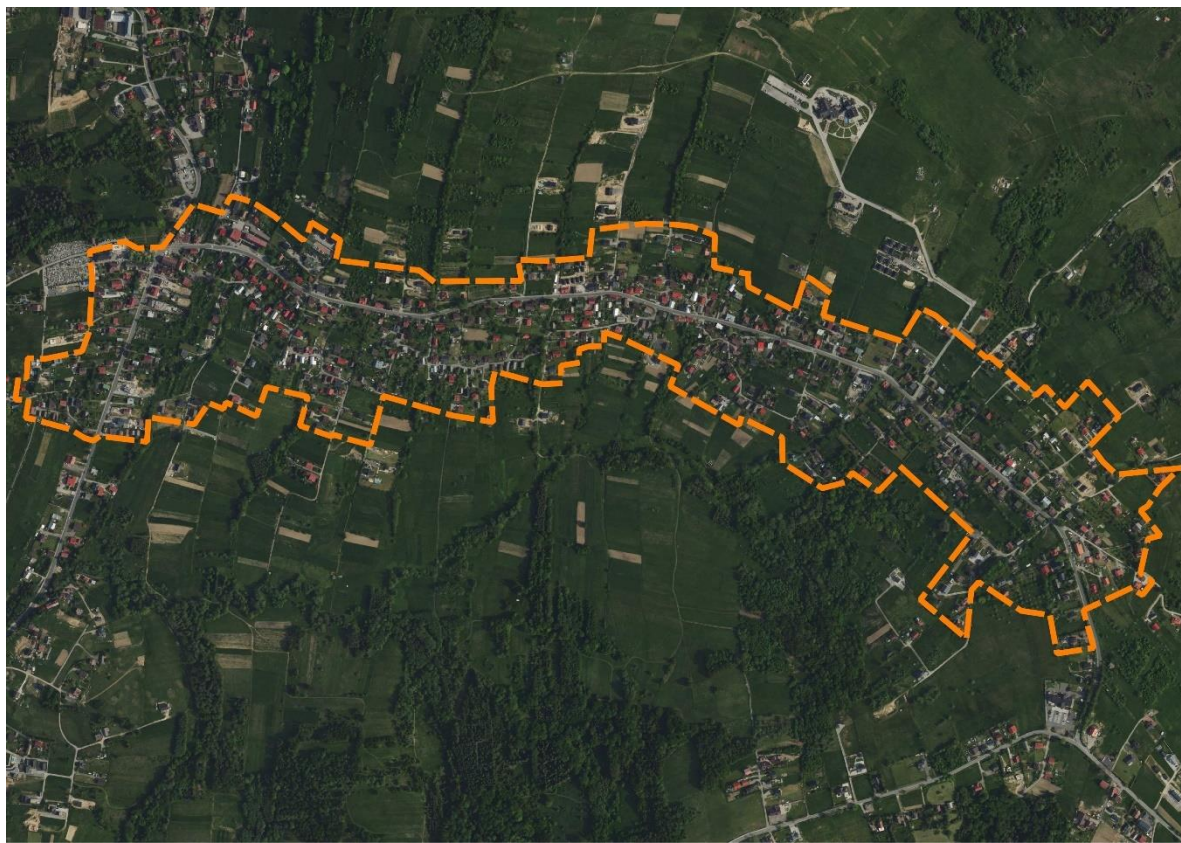
1	NAZWA LFA			ISTEBNA - wieś z zespołami drewnianej zabudowy zagrodowej
2	LOKALIZACJA			wieś beskidzka w powiecie cieszyńskim, założona jako wieś pasterska w I. poł. XVII w., wraz z Jaworzynką i Koniakowem tworzy tzw. Beskidzką Trójkę, z kilkunastoma przysiółkami nazwanymi od właścicieli – gospodarzy, m. in. Istebna Wojtosze, centrum wsi z kościołem katolickim p.w. Dobrego Pasterza (koniec XVIII w.), cmentarzem, gospodą, we wschodniej części wsi kościół ewangelicki (1930 r. arch. T. Michejda), Muzeum Regionalne „Chata Kawuloka” (1863 r.)
3	KATEGORIA	funkcja		turystyczna, rekreacyjna, gospodarka leśna i rolna
		rodzaj		zabudowa wiejska, zabudowa turystyczna i wakacyjna
		spójność obszarowa		historyczny układ urbanistyczny wsi z zachowaną zabytkową zabudową regionalną
4	CECHY CHARAKTERYSTYCZNE			PARAMETRY
5	układ zabudowy, w tym linia zabudowy			wieś wielodrożnicowa, występują zagrody z zachowaną tradycyjną, ludową zabudową beskidzką
6	forma budynków	gabaryty obiektów	wysokość zabudowy	6 – 10 m
			proporcja, kształt bryły	proporcje budynków mieszkalnych i gospodarczych charakterystyczne, o stromych, wysokich dachach z okapami i przydaszkami
			wysokość górnej krawędzi elewacji frontowej, proporcje pomiędzy wysokością ściany (jej gzymsu lub attyki) a wysokością dachu	ok. 2,5 m, 1:1,5 do 1:2,5
			geometria dachu (kąt nachylenia i układ połaci dachowych)	40 - 60 stopni, dachy dwuspadowe z okapami, przydaszkami, kozubkami, czasem z gankami krytymi daszkami na słupach
			poziom posadowienia parteru	0,3 – 1,0 m
			procent przeszklenia elewacji	pierwotnie ok. 10 – 15 %, współczesne ok 30%



7	charakterystyczne elementy konstrukcyjne i zdobnicze		ściany drewniane o konstrukcji wieńcowej (zrębowej), wiązania w narożach (na obłap, rybi chwost, zomek), dachy krokwiowe, krokwiowo-płatwiowe, kryte gontem, później papą, blachą, zdobione szczyty, drzwi wejścia
8	stosowane materiały wykończeniowe		drewno, miejscowy kamień,
9	charakterystyczne cechy elewacji budynków, w tym	kolorystyka	naturalny kolor ścian z ciemnego drewna, belki i deski drewniane, podmurówki z miejscowego kamienia
		cechy stolarki okiennej i drzwiowej: kolorystyka, podział kwater okiennych i drzwiowych, stosowane materiały	stolarka okien drewniana, skrzynkowa, kwater okien najczęściej czteropolowe, drzwi zdobione układem desek, czasem nabijane kutymi gwoździami
10	charakterystyczne cechy dachów budynków w tym	kolorystyka	naturalny kolor gontu (ciemnego drewna) lub blacha malowana, ciemno-szara papa
		stosowane materiały	pierwotnie - gont drewniany, deski (dranice), współcześnie - także blacha, papa, gont blaszany
11	cechy małej architektury i ogrodzeń	detal architektoniczny	zdobienia drewnianych szczytów, zdobienia drzwi wejścia, ogrodzenia drewniane i współczesne z różnych materiałów
		stosowane materiały	pierwotnie - drewno, kamień (piaskowiec, kamień polny, rzeczny) współcześnie – także siatka, beton

#### **Rekomendacje i wnioski dotyczące zachowania charakteru obszaru LFA:**

Zachowanie zespołu wiejskiej zabudowy zagrodowej z zabytkowymi budynkami mieszkalnymi i gospodarczymi, będącymi przykładami drewnianej, beskidzkiej architektury ludowej, o ścianach wieńcowych, dachach stromych z okapami, naczółkami, półszczytami, zdobionymi szczytami, obramieniami okien i drzwi. Zatrzymanie zanikania miejscowej architektury i jej niewłaściwego przebudowywania. Utrzymanie funkcji mieszkaniowej, usługowej, turystycznej, rekreacyjnej oraz gospodarki leśnej i rolnej w tradycyjnej zabudowie wiejskiej. Utrzymanie spójności historycznego układu wsi z zachowaną zabytkową zabudową regionalną. Utrzymanie układu zabudowy wsi wielodrożnicowej z zagrodami z tradycyjną, ludową zabudową beskidzką. Utrzymanie wysokości zabudowy 6-10 m oraz proporcji budynków mieszkalnych i gospodarczych, o stromych, wysokich dachach z okapami i przydaszkami. Dachy – 40-60 stopni, dwuspadowe z okapami, przydaszkami, kozubkami, czasem z gankami krytymi daszkami na słupach. Ściany drewniane o konstrukcji wieńcowej (zrębowej), wiązania w narożach (na obłap, rybi chwost, zomek), dachy krokwiowe, krokwiowo-płatwiowe, kryte gontem (rekomendowane), zdobione szczyty, drzwi wejścia. Stosowanie tradycyjnych materiałów wykończeniowych: miejscowy kamień, belki i deski drewniane, gont. Utrzymanie kolorystyki elewacji: naturalny kolor ciemnego drewna, belki i deski drewniane. Stolarka okien drewniana, skrzynkowa, kwater okien najczęściej czteropolowe, drzwi zdobione układem desek, nabijane kutymi gwoździami. Dachy w kolorach naturalnego gontu (ciemnego drewna) lub blacha malowana.



**Ryc. 83.** Istebna - historyczny układ ruralistyczny beskidzkiej wsi z zachowaną zabudową regionalną.

AUDYT KRAJOBRAZOWY WOJEWÓDZTWA ŚLĄSKIEGO

Obszary zabudowane wyróżniające się LOKALNĄ FORMĄ ARCHITEKTONICZNĄ (LFA)



**Ryc. 84.** Istebna – zabudowa usługowa w centrum wsi, w głębi plebania. (fot. A. Grzybowski).





**Ryc. 85.** Istebna – kościół parafialny p.w. Dobrego Pasterza (koniec XVIII w.) i dawna szkoła. (fot. A. Weigle).



**Ryc. 86.** Istebna - zabudowa regionalna zachowana w centralnej części wsi, na południe od głównej ulicy. (fot. A. Grzybowski).





**Ryc. 87.** Istebna – zachowana zabudowa zagrodowa. (fot. A. Weigle).



**Ryc. 88.** Istebna – zabytkowa chałupa beskidzka z wyszką-facjatką w stromym dachu. (fot. A. Grzybowski).





**Ryc. 89.** Istebna – współczesna zabudowa przy głównej ulicy wsi. (fot. A. Grzybowski).



**Ryc. 90.** Istebna – adaptacja starej stodoły i nowa zabudowa mieszkalno-wczasowa. (fot. A. Grzybowski).



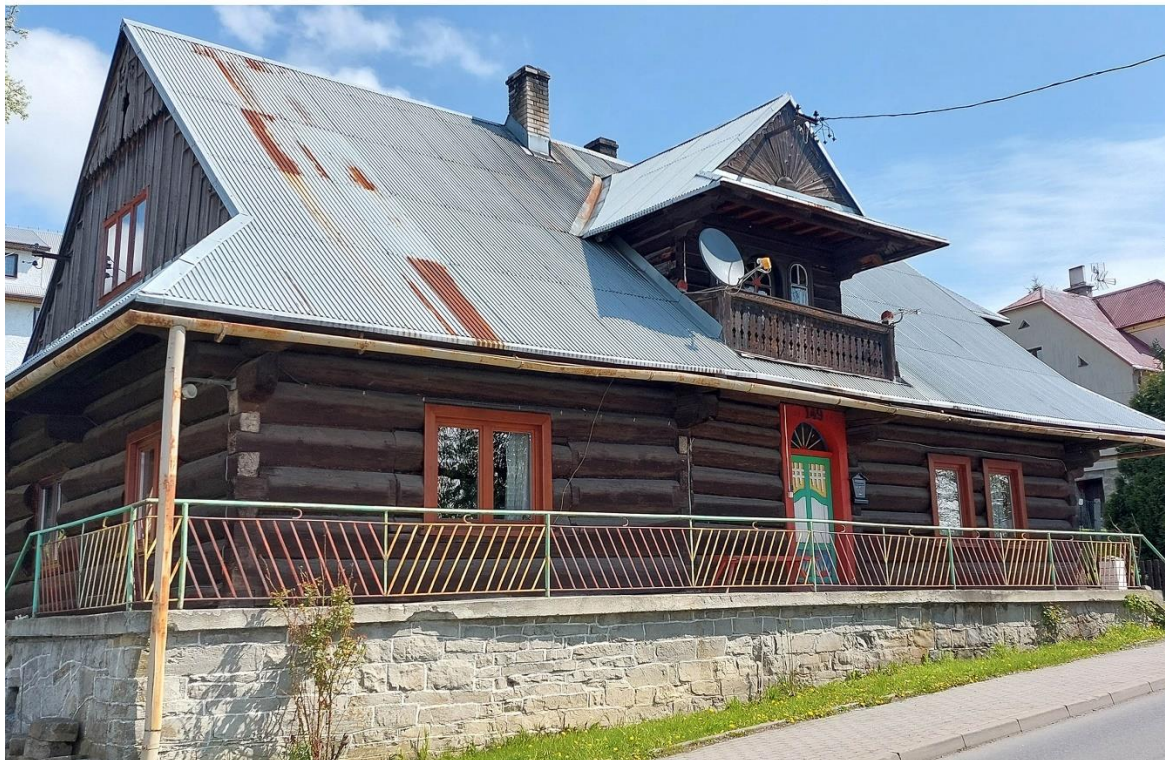


**Ryc. 91.** Istebna – zabytkowe budynki gospodarcze. (fot. A. Grzybowski).



**Ryc. 92.** Istebna – zabytkowy budynek mieszkalny i stodoła. (fot. A. Grzybowski).





**Ryc. 93.** Istebna – przykład regionalnej, beskidzkiej architektury mieszkaniowej. (fot. A. Grzybowski).



**Ryc. 94.** Istebna – zachowana zabytkowa zabudowa zagrodowa. (fot. A. Grzybowski).





**Ryc. 95.** Istebna – współczesna zabudowa pensjonatowa. (fot. A. Weigle).



### 13 PYSKOWICE – (O. GLIWICKO-TOSZECKI) - ID. 577

Najważniejsze cechy lokalnych form urbanistyki i architektury:

- charakterystyczny przykład powojennej urbanistyki i architektury, jednorodny zespół mieszkaniowej z lat 50-tych XX w. w mieście średniej wielkości, o zabudowie kwartałowej, z zielenią we wnętrzach międzyblokowych.,
- architektura wielorodzinna o dobrej skali, budynki 3 - 4 kondygnacyjnej, z dachami czterospadowymi lub płaskimi.

1	NAZWA LFA			PYSKOWICE – osiedle mieszkaniowe w dzielnicy „Nowe Pyskowice”
2	LOKALIZACJA			obszar ziemi gliwicko-toszeckiej, miasto Pyskowice w powiecie gliwickim, dzielnica „Nowe Pyskowice”, ul. Wojska Polskiego, Ignacego Paderewskiego, Strzelców Bytomskich, Plac Piłsudskiego, część dzielnicy miasta - sypialni dla GOP planowanej w latach 50-tych i 60-tych XX. w.
3	KATEGORIA	funkcja		mieszkaniowo-usługowa
		rodzaj		osiedle mieszkaniowe wielorodzinne, socrealistyczne
		spójność obszarowa		jednorodny zespół mieszkaniowy w stylu socrealizmu z lat 50-tych XX w., charakterystyczny przykład powojennej, urbanistyki i architektury mieszkaniowej w mieście średniej wielkości
4	CECHY CHARAKTERYSTYCZNE			PARAMETRY
5	układ zabudowy, w tym linia zabudowy			kwartały zabudowy mieszkaniowej, z usługami w parterach, duże, zazielenione wnętrza międzyblokowe z budynkami usługowymi, dobrze zachowane osiedle o umiarkowanej skali zabudowy z zielonymi wnętrzami
6	forma budynków	gabaryty obiektów	wysokość zabudowy	budynki 3 - 4 kondygnacyjnej, z dachami o spadkach 10 – 45 st. z mieszkaniami w poddaszach lub z dachami płaskimi, wys. 12 -16 m
			proporcja, kształt bryły	proporcje zabudowy charakterystyczne dla mieszkaniowej zabudowy kwartałowej średniowysokiej z połowy XX. w.
			wysokość górnej krawędzi elewacji frontowej, proporcje pomiędzy wysokością ściany (jej gzymsu lub attyki) a wysokością dachu	10 - 15 m, 1:0,05 do 1:0,3
			geometria dachu (kąt nachylenia i układ połaci dachowych)	dachy płaskie lub o czterospadowe o małym i średnim nachyleniu, z attykami lub okapami, kąty nachylenia 10 – 45 st.
			poziom posadowienia parteru	ok. 1 -1,2 m

		procent przeszklenia elewacji	20 – 25 %, w parterach z usługami do 70%
7	charakterystyczne elementy konstrukcyjne i zdobnicze		ściany murowane z cegły, tynkowane, konstrukcja dachów drewniana, współcześnie - stropodachy żelbetowe i betonowe, elewacje tynkowane, historyzujące, detale arch. – gzymsy, obramienia okien i drzwi
8	stosowane materiały wykończeniowe		tynki cementowo-wapienne, gzymsy i detale elewacji formowane w tynku
9	charakterystyczne cechy elewacji budynków, w tym	kolorystyka	jasne odcienie żółci i ugru
		cechy stolarki okiennej i drzwiowej: kolorystyka, podział kwater okiennych i drzwiowych, stosowane materiały	stolarka okien i drzwi drewniana, okna lakierowane na biało, drzwi w odcieniach brązu, kwatery okien jedno i kilkupolowe
10	charakterystyczne cechy dachów budynków w tym	kolorystyka	ciemno szara, odcienie czerwieni
		stosowane materiały	pierwotnie - dachówka ceramiczna, papa smołowa, wtórnie – papa barwiona, blacha stalowa
11	cechy małej architektury i ogrodzeń	detal architektoniczny	mała arch. projektowana indywidualnie i z elementów typowych
		stosowane materiały	brak ogrodzeń, wnętrza z trawnikami, nawierzchnie ulic z kostki betonowej i granitowej, asfaltowe

**Rekomendacje i wnioski dotyczące zachowania charakteru obszaru LFA:**

Utrzymanie zachowanego układu osiedla w stylu socrealizmu. W przypadku modernizacji zabudowy utrzymanie układu przestrzennego i stylu historycznej zabudowy „Nowe Pyskowice”: o wysokości 3-4 kondygnacji, z usługami w parterach, o proporcjach zabudowy charakterystycznych dla mieszkaniowej zabudowy kwartałowej średniowysokiej z połowy XX w., dachy płaskie lub czterospadowe o małym i średnim nachyleniu, w kolorach ciemno szarych i odcieniach czerwieni elewacje tynkowane, w jasnych kolorach, niestosowanie ogrodzeń, urządzenie wnętrz kwartałowych z trawnikami, zakaz nowej zabudowy.





**Ryc. 96.** Pyskowice - średniowieczny układ zabytkowy miasteczka z sąsiadującym osiedlem mieszkaniowym wielorodzinnym z lat 50-tych XX w.

AUDYT KRAJOBRAZOWY WOJEWÓDZTWA ŚLĄSKIEGO

Obszary zabudowane wyróżniające się LOKALNĄ FORMĄ ARCHITEKTONICZNĄ (LFA)



**Ryc. 97.** Pyskowice – osiedle w dzielnicy „Nowe Pyskowice” (lata 50 i 60 XX w.). (fot. A. Grzybowski).





**Ryc. 98.** Pyskowice – socrealistyczne osiedle mieszkaniowe, widok wnętrza urbanistycznego. (fot. A. Grzybowski).



**Ryc. 99.** Pyskowice – przykład socrealistycznej zabudowy mieszkalno-usługowej przy ul. Wojska Polskiego. (fot. A. Grzybowski).





**Ryc. 100.** Pyskowice – elewacja budynku w kwartale zabudowy mieszkaniowej. (fot. A. Grzybowski).

## 14 PILCHOWICE – (O. GLIWICKO-TOSZECKI) - ID. 451

Najważniejsze cechy lokalnych form urbanistyki i architektury:

- zachowany układ urbanistyczny wsi z elementami zabudowy małomiasteczkowej w centrum, kościół jako dominanta przestrzenna.
- zachowane przykłady tradycyjnej architektury wiejskiej zagrodowej, budynki murowane i drewniane z dachami stromymi, kryte dachówką ceramiczną i blachą, elewacje tynkowane i z cegły licowej.

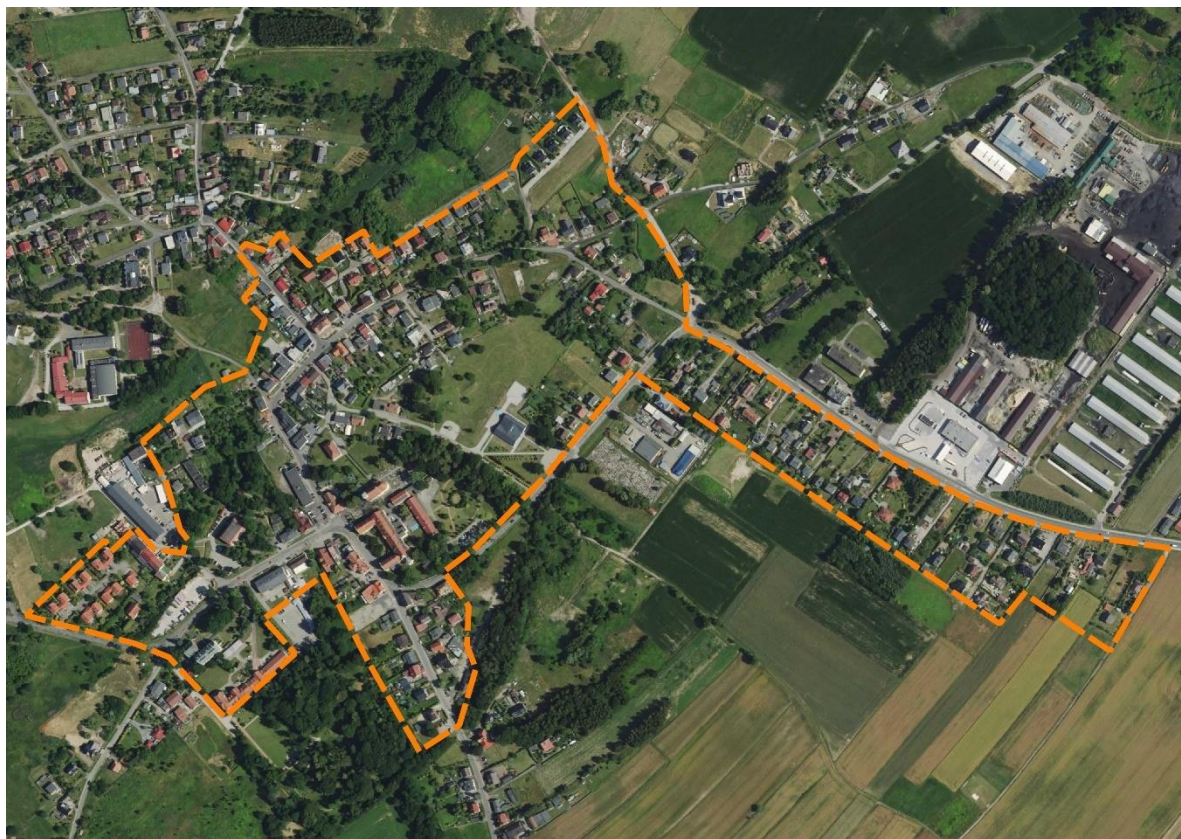
1	NAZWA LFA			PILCHOWICE - zabudowa wiejska
2	LOKALIZACJA			obszar gliwicko-toszecki, wieś sołecka i siedziba gminy Pilchowice, powiat gliwicki, dawna wieś rycerska z XIV w., w centrum wsi kościół parafialny p.w. Ścięcia św. Jana Chrzcziciela (1780 r.), plebania, dawna szkoła, cmentarz, szpital chorób płuc (dawny klasztor Bonifratrów z początku XIX w.)
3	KATEGORIA	funkcja		mieszkalno-usługowa, rolnicza
		rodzaj		zabudowa wiejska, w centrum wsi zabudowa małomiasteczkowa
		spójność obszarowa		jednorodna zabudowa wiejska z elementami zabudowy małomiasteczkowej, z dobrze zachowanym zabytkowym centrum, nowe domy mieszkalne w większości utrzymane w charakterze lokalnej architektury
4	CECHY CHARAKTERYSTYCZNE			PARAMETRY
5	układ zabudowy, w tym linia zabudowy			wieś wielodrożnicowa na planie średniowiecznym o zachowanym układzie przestrzennym, zachowana miejscami dawna zabudowa zagrodowa,
6	forma budynków	gabaryty obiektów	wysokość zabudowy	1 – 2 kondygnacje, wys. 7– 10
			proporcja, kształt bryły	proporce i kształty brył zróżnicowane
			wysokość górnej krawędzi elewacji frontowej, proporcje pomiędzy wysokością ściany (jej gzymsu lub attyki) a wysokością dachu	3 – 7 m, 1:0,3 do 1:2,0
			geometria dachu (kąt nachylenia i układ połączeń dachowych)	dachy najczęściej dwuspadowe, rzadziej z naczółkami, w dachach stromych facjatki, kąty nachylenia od 15 do 45 st.
			poziom posadowienia parteru	0,2 – 1,0 m
			procent przeszklenia elewacji	od 10 – 25 %



7	charakterystyczne elementy konstrukcyjne i zdobnicze		domy murowane z cegły licówki, w części tynkowane, dekoracje elewacji najczęściej skromne (ceglane gzymsy, obramienia okien i drzwi), w domach tynkowanych dekoracja fasad tynkarska z fragmentami ceglanymi, w niektórych domach drewniane ganki przy głównych wejściach
8	stosowane materiały wykończeniowe		cegła, tynk
9	charakterystyczne cechy elewacji budynków, w tym	kolorystyka	odcienie czerwieni, tynki jasno szare, w jasnych odcieniach ugru
		cechy stolarki okiennej i drzwiowej: kolorystyka, podział kwater okiennych i drzwiowych, stosowane materiały	stolarka okien i drzwi drewniana, w kolorach białym, drewna, zieleni, drzwi w odcieniach brązu, kwatery okien wielopolowe, współczesne jednopolowe
10	charakterystyczne cechy dachów budynków w tym	kolorystyka	zróżnicowana: odcienie szarości, czerwieni, ciemnego grafitu
		stosowane materiały	pierwotnie- dachówka ceramiczna, papa, wtórnie - papa, blacha, blachodachówka
11	cechy małej architektury i ogrodzeń	detal architektoniczny	ogrodzenia pierwotnie - murowane, drewniane, współcześnie także siatka i pręty metalowe, z prefabrykatów betonowych
		stosowane materiały	cegła, drewno, pręty i siatki metalowe, beton

**Rekomendacje i wnioski dotyczące zachowania charakteru obszaru LFA:**

Utrzymanie zachowanego układu centrum wsi wielodrożnicowej na planie średniowiecznym. Dachy dwuspadowe strome z okapami, odcienie szarości lub czerwieni. Wysokość zabudowy nie wyższa niż 2 kondygnacje. Domy murowane, tynkowane, ściany budynków gospodarczych z kamienia, cegły, desek lub tynkowane. Elewacje budynków w kolorach jasnych, naturalnych, odcienie bieli, szarości, ugrów.



**Ryc. 101.** Pilchowice - zabudowa wiejska z centrum o charakterze małomiasteczkowym.

AUDYT KRAJOBRAZOWY WOJEWÓDZTWA ŚLĄSKIEGO

Obszary zabudowane wyróżniające się LOKALNĄ FORMĄ ARCHITEKTONICZNĄ (LFA)



**Ryc. 102.** Pilchowice – Szpital Chorób Płuc im. Św. Józefa w budynku dawnego klasztoru Bonifratrów (XIX w.) w centrum miejscowości (fot. A. Grzybowski).





**Ryc. 103.** Pilchowice – zabudowa o charakterze małomiasteczkowym w centrum wsi. (fot. A. Grzybowski).



**Ryc. 104.** Pilchowice – budynek mieszkalny przy ul. Dworcowej o cechach lokalnej architektury. (fot. A. Grzybowski).





**Ryc. 105.** Pilchowice – widok na kościół p.w. Ścięcia św. Jana Chrzciciela, dawną szkołę i szpital. (fot. A. Grzybowski).



## 15 SPIS ILUSTRACJI

<b>RYC. 1.</b>	ROZMIESZCZENIE ZIDENTYFIKOWANYCH W RAMACH AUDYTU OBSZARÓW ZABUDOWANYCH WYRÓŻNIAJĄCYCH SIĘ LOKALNĄ FORMĄ ARCHITEKTONICZNĄ NA TLE OBSZARÓW TYPOLOGICZNYCH WOJ. ŚLĄSKIEGO .....	6
<b>RYC. 2.</b>	KATOWICE - MURCKI – KOLONIA GÓRNICZA NA TERENACH PODMIEJSKICH ŚLĄSKIEJ METROPOLII – GZM. ....	9
<b>RYC. 3.</b>	KATOWICE MURCKI – ZABUDOWA MIESZKANIOWA PRZY PLACU KASPROWICZA. (FOT. A. GRZYBOWSKI) .....	9
<b>RYC. 4.</b>	KATOWICE MURCKI – DOMY MIESZKALNE PRZY UL. WOLNOŚCI. (FOT. A. GRZYBOWSKI). ....	10
<b>RYC. 5.</b>	KATOWICE MURCKI – ŚCIANA SZCZYTOWA DOMU O KILKU MIESZKANIACH (FOT. A. GRZYBOWSKI). ....	10
<b>RYC. 6.</b>	KATOWICE MURCKI – KAMIENICA MIESZKALNA O DEKORACJI CEGLANO – TYNKARSKIEJ. (FOT. A. GRZYBOWSKI). ....	11
<b>RYC. 7.</b>	KATOWICE MURCKI – PARTEROWA ZABUDOWA MIESZKANIOWA PRZY UL. BIELSKIEJ. (FOT. A. GRZYBOWSKI). ....	12
<b>RYC. 8.</b>	PILICA - ZACHOWANY ŚREDNIOWIECZNY UKŁAD MIASTA Z RYNKIEM I SIATKĄ ULIC. ....	15
<b>RYC. 9.</b>	PILICA – WIDOK RYNKU Z RATUSZEM I KOŚCIOŁEM PARAFIALNYM. (FOT. A. GRZYBOWSKI). ....	15
<b>RYC. 10.</b>	PILICA - WIDOK NA PÓŁNOCNĄ PIERZĘ RYNKU. (FOT. A. GRZYBOWSKI). ....	16
<b>RYC. 11.</b>	PILICA – MAŁOMIASTECZKOWA ZABUDOWA RYNKU. (FOT. A. GRZYBOWSKI). ....	16
<b>RYC. 12.</b>	PILICA - PAŁAC PADNIEWSKICH Z XVII-WIEKU W ZESPOLE PARKOWYM (ZLOKALIZOWANY W SĄSIADUJĄCEJ JEDNOSTCE/KRAJOBRAZIE) (FOT. A. GRZYBOWSKI). ....	17
<b>RYC. 13.</b>	ŻARKI - ZACHOWANY ŚREDNIOWIECZNY UKŁAD MAŁEGO MIASTECZKA JURAJSKIEGO (XIV W.) - ZDJĘCIE SATELITARNE (WG. GOOGLE EARTH PRO). ....	20
<b>RYC. 14.</b>	ŻARKI - WIDOK RYNKU (FOT. A. GRZYBOWSKI). ....	20
<b>RYC. 15.</b>	ŻARKI – ZABUDOWY MIESZKANIOWA W POBLIŻU RYNKU. (FOT. A. GRZYBOWSKI). ....	21
<b>RYC. 16.</b>	ŻARKI – ZESPÓŁ KAMIENNYCH STODÓŁ 1 (XIX I XX W.). (FOT. A. GRZYBOWSKI). ....	21
<b>RYC. 17.</b>	ŻARKI – ZESPÓŁ KAMIENNYCH STODÓŁ 2. (FOT. A. GRZYBOWSKI). ....	22
<b>RYC. 18.</b>	ŻARKI – ZESPÓŁ KAMIENNYCH STODÓŁ 3. (FOT. A. GRZYBOWSKI). ....	22
<b>RYC. 19.</b>	TOSZEK - HISTORYCZNY UKŁAD URBANISTYCZNY MIASTA Z ZACHOWANĄ ZABYTKOWĄ ZABUDOWĄ I ŚREDNIOWIECZNYM ZAMKIEM (XII – XIII W). ....	25
<b>RYC. 20.</b>	TOSZEK – RYNEK STAREGO MIASTA, W GŁĘBI BUDYNEK RATUSZA. (FOT. A. JADACH SEPIOŁO)... ..	25
<b>RYC. 21.</b>	TOSZEK – FRAGMENT ZABUDOWY PIERZEI RYNKU. (FOT. A. JADACH SEPIOŁO). ....	26
<b>RYC. 22.</b>	TOSZEK – ULICZKA Z WIDOKIEM NA KOŚCIÓŁ PARAFIALNY P.W. ŚW. KATARZYNY (POŁOWA XV - XVIII W). (FOT. A. JADACH SEPIOŁO). ....	26
<b>RYC. 23.</b>	TOSZEK – BUDYNEK BRAMNY ŚREDNIOWIECZNEGO ZAMKU Z XIV – XV, CZĘŚCIOWO ODBUDOWANY W LATACH 60-TYCH XX W. (ZLOKALIZOWANY W SĄSIADUJĄCEJ JEDNOSTCE/KRAJOBRAZIE) (FOT. A. JADACH SEPIOŁO). ....	27

<b>RYC. 24.</b>	TOSZEK – WIEŻA ZAMKOWA (ZLOKALIZOWANY W SĄSIADUJĄCEJ JEDNOSTCE/KRAJOBRAZIE). (FOT. A. JADACH SEPIOŁO).	27
<b>RYC. 25.</b>	KATOWICE - OSIEDLE NIKISZOWIEC - PATRONACKIE OSIEDLE ROBOTNICZE - ZESPÓŁ MIESZKANIOWY O JEDNORODNEJ ZABUDOWIE KWARTAŁOWEJ NA REGULARNEJ SIATCE ULIC.	30
<b>RYC. 26.</b>	KATOWICE NIKISZOWIEC – WIDOK CENTRALNEGO PLACU WYZWOLENIA. (FOT. A. GRZYBOWSKI).	30
<b>RYC. 27.</b>	KATOWICE NIKISZOWIEC – ZABUDOWA MIESZKANIOWA Z USŁUGAMI W PODCINIACH. (FOT. A. GRZYBOWSKI).	31
<b>RYC. 28.</b>	KATOWICE NIKISZOWIEC – PÓŁNOCNO-ZACHODNIA PIERZEJA PLACU WYZWOLENIA. (FOT. A. GRZYBOWSKI).	31
<b>RYC. 29.</b>	KATOWICE NIKISZOWIEC – ULICA Z WIELORODZINNĄ ZABUDOWĄ MIESZKANIOWĄ. (FOT. A. GRZYBOWSKI).	32
<b>RYC. 30.</b>	KATOWICE NIKISZOWIEC – ZACHODNIA CZĘŚĆ CENTRALNEGO PLACU (FOT. A. GRZYBOWSKI).	32
<b>RYC. 31.</b>	KATOWICE NIKISZOWIEC – ZIELEŃ WE WNĘTRZU KWARTAŁU MIESZKALNEGO, W TLE KOŚCIÓŁ ŚW. ANNY. (FOT. A. GRZYBOWSKI).	33
<b>RYC. 32.</b>	KATOWICE NIKISZOWIEC – WIDOK ZABUDOWY MIESZKANIOWEJ Z WNĘTRZA KWARTAŁU. (FOT. A. GRZYBOWSKI).	33
<b>RYC. 33.</b>	KATOWICE NIKISZOWIEC – DETAL CEGLANEJ ELEWACJI BUDYNKU. (FOT. A. GRZYBOWSKI).	34
<b>RYC. 34.</b>	RUDA ŚLĄSKA - OSIEDLE PRZY UL. KOŚCIELNEJ - (OS. BALLESTREMA) - DOBRZE ZACHOWANY UKŁAD URBANISTYCZNY I ZABUDOWA MIESZKANIOWA ROBOTNICZEGO OSIEDLA PATRONACKIEGO.	37
<b>RYC. 35.</b>	RUDA ŚLĄSKA – OSIEDLE PRZY UL. KOŚCIELNEJ (OSIEDLE BALLESTREMA), ZABUDOWA MIESZKANIOWA PRZY UL. STASZICA. (FOT. A. GRZYBOWSKI).	37
<b>RYC. 36.</b>	RUDA ŚLĄSKA – OSIEDLE PRZY UL. KOŚCIELNEJ, ZABUDOWA MIESZKANIOWA. (FOT. A. GRZYBOWSKI).	38
<b>RYC. 37.</b>	RUDA ŚLĄSKA – OSIEDLE PRZY UL. KOŚCIELNEJ, WIDOK Z UL. STASZICA NA DAWNĄ SZKOŁĘ DLA DZIEWCZĄT (OBECNIE MUZEUM MIEJSKIE). (FOT. A. GRZYBOWSKI).	39
<b>RYC. 38.</b>	RUDA ŚLĄSKA – OSIEDLE PRZY UL. KOŚCIELNEJ, PODWÓRKO Z ZABUDOWANIAMI GOSPODARCZYMI. (FOT. A. GRZYBOWSKI).	39
<b>RYC. 39.</b>	ŚLĄSKA – OSIEDLE PRZY UL. KOŚCIELNEJ, BUDYNEK MIESZKALNY W NAROŻNIKU ULIC WOLNOŚCI I KOŚCIELNEJ Z KAPLICĄ „MĘKI PAŃSKIEJ”. (FOT. A. GRZYBOWSKI).	40
<b>RYC. 40.</b>	RUDA ŚLĄSKA – OSIEDLE PRZY UL. KOŚCIELNEJ, WYKUSZ W ELEWACJI BUDYNKU WIELORODZINNEGO. (FOT. A. GRZYBOWSKI).	41
<b>RYC. 41.</b>	RUDA ŚLĄSKA – OSIEDLE PRZY UL. KOŚCIELNEJ, WIDOK Z WEWNĘTRZNEGO DZIEDZIŃCA NA BUDYNKI MIESZKALNE. (FOT. A. GRZYBOWSKI).	42
<b>RYC. 42.</b>	RUDA ŚLĄSKA – BUDYNEK MIESZKALNY PRZY UL. STASZICA, NEOBAROKOWA DEKORACJA ŚCIANY SZCZYTOWEJ. (FOT. A. JADACH SEPIOŁO).	43
<b>RYC. 43.</b>	RUDA ŚLĄSKA – BUDYNEK MIESZKALNY PRZY UL. KOŚCIELNEJ. (FOT. A. JADACH SEPIOŁO).	43
<b>RYC. 44.</b>	GLIWICE – OSIEDLE NOWE MIASTO - WCZESNO-MODERNISTYCZNY ZESPÓŁ ZABUDOWY MIESZKANIOWEJ Z LAT 20-TYCH XX W. - CZĘŚĆ OSIEDLA WG. IDEI „MIASTA OGRODU”.	46



<b>RYC. 45.</b>	GLIWICE – OSIEDLE NOWE MIASTO – JEDNORODZINNA ZABUDOWA MIESZKANIOWA Z LAT 20- TYCH XX. W. PRZY UL. DŁUGIEJ. (FOT. A. GRZYBOWSKI) .....	46
<b>RYC. 46.</b>	GLIWICE – OSIEDLE NOWE MIASTO – WCZESNO-MODERNISTYCZNA ZWARTA ZABUDOWA MIESZKANIOWA PRZY UL. NA WZGÓRZU. (FOT. A. GRZYBOWSKI). ....	47
<b>RYC. 47.</b>	GLIWICE – OSIEDLE NOWE MIASTO – ZWARTA ZABUDOWA SZEREGOWA PRZY UL. BOLESŁAWA PRUSA (FOT. A. GRZYBOWSKI). ....	47
<b>RYC. 48.</b>	GLIWICE – OSIEDLE NOWE MIASTO - BUDYNEK MIESZKALNY Z BRAMĄ PRZEJAZDOWĄ W KIERUNKU UL. MAŁEJ. (FOT. A. GRZYBOWSKI).....	48
<b>RYC. 49.</b>	PIETROWICE WIELKIE - ZABUDOWA WIEJSKA Z ELEMENTAMI MAŁOMIASTECZKOWYMI . ....	51
<b>RYC. 50.</b>	PIETROWICE WIELKIE – PRZYKŁAD ZAGRODY TYPU FRANKOŃSKIEGO PRZY UL. 1 MAJA, ELEWACJE WSPÓŁCZEŚNIE PRZEKSZTAŁCONE. (FOT. A. GRZYBOWSKI) .....	51
<b>RYC. 51.</b>	PIETROWICE WIELKIE – PRZYKŁAD ZAGRODY FRANKOŃSKIEJ 2. (FOT. A. GRZYBOWSKI). ....	52
<b>RYC. 52.</b>	PIETROWICE WIELKIE – PRZYKŁAD ZAGRODY FRANKOŃSKIEJ 3 - BUDYNKI PO REMONCIE POZBAWIONE PIERWOTNEJ DEKORACJI. (FOT. A. GRZYBOWSKI).....	52
<b>RYC. 53.</b>	PIETROWICE WIELKIE – PRZYKŁAD ZAGRODY FRANKOŃSKIEJ 4. (FOT. A. GRZYBOWSKI).....	53
<b>RYC. 54.</b>	PIETROWICE WIELKIE – BUDYNEK MIESZKALNY Z ZACHOWANĄ DEKORACJĄ FASADY (POCZĄTEK XX. W.). (FOT. A. GRZYBOWSKI).....	53
<b>RYC. 55.</b>	PIETROWICE WIELKIE – ELEWACJA BUDYNKU MIESZKALNO-USŁUGOWEGO O DEKORACJI MODERNISTYCZNEJ (I. POŁOWA XX. W.). (FOT. A. GRZYBOWSKI) .....	54
<b>RYC. 56.</b>	ŻORY - HISTORYCZNY UKŁAD URBANISTYCZNY CENTRUM MIASTA Z ZACHOWANĄ I ODTWORZONĄ ZABUDOWĄ. ....	57
<b>RYC. 57.</b>	ŻORY – RYNEK STAREGO MIASTA, MAŁOMIASTECZKOWA ZABUDOWA ODBUDOWANA PO ZNISZCZENIACH WOJENNYCH. (FOT. NFOŚ) .....	58
<b>RYC. 58.</b>	ŻORY - FIGURA ŚW. JANA NEPOMUCENA NA TLE ZABUDOWY PIERZEI RYNKOWEJ. (FOT. NFOŚ). 58	
<b>RYC. 59.</b>	ŻORY – WIDOK ZABUDOWY PARTEROWEJ UL. MURARSKIEJ. (FOT. URZĄD MIASTA) .....	59
<b>RYC. 60.</b>	ŻORY – HISTORYCZNY BUDYNEK SZKOŁY MUZYCZNEJ Z WSPÓŁCZESNĄ ROZBUDOWĄ WYNIKAJĄCĄ Z POTRZEB DOSTOSOWANIA DO PEŁNIONYCH FUNKCJI (FOT. URZĄD MIASTA) .....	59
<b>RYC. 61.</b>	ŻORY -ODRESTAUROWANY BUDYNEK MUZEUM MIEJSKIEGO (FOT. URZĄD MIASTA) .....	60
<b>RYC. 62.</b>	ŻORY – ODNOWIONY BUDYNEK PRZY UL. DOLNE PRZEDMIEŚCIE 5 .....	60
<b>RYC. 63.</b>	PSZCZYNA - DOBRZE ZACHOWANY UKŁAD ZABYTKOWEGO CENTRUM MIASTA NA PLANIE OWALNYM WRAZ Z ZESPOŁEM PAŁACOWO-PARKOWYM.....	63
<b>RYC. 64.</b>	PSZCZYNA – PROSTOKĄTNY RYNEK HISTORYCZNEGO CENTRUM ŚREDNIOWIECZNEGO MIASTA. (FOT. A. GRZYBOWSKI). ....	64
<b>RYC. 65.</b>	PSZCZYNA – MIESZCZAŃSKIE KAMIENICE W PÓŁNOCNEJ PIERZEI RYNKU. (FOT. A. GRZYBOWSKI). 64	
<b>RYC. 66.</b>	PSZCZYNA – ZABYTKOWE KAMIENICE W CENTRUM MIASTA Z WBUDOWANYMI USŁUGAMI W PARTERACH (FOT. A. GRZYBOWSKI). ....	65
<b>RYC. 67.</b>	PSZCZYNA – KOŚCI EWANGELICKO-AUGSBURSKI I RATUSZ. (FOT. A. GRZYBOWSKI).....	65
<b>RYC. 68.</b>	PSZCZYNA – ZABUDOWA POŁUDNIOWEJ PIERZEI RYNKU. (FOT. A. GRZYBOWSKI). ....	66

<b>RYC. 69.</b>	PSZCZYNA – FASADY KAMIENIC O DEKORACJI STYLOWEJ I NEOSTYLOWEJ W ZESPOLE STAROMIEJSKIM. (FOT. A. GRZYBOWSKI).....	67
<b>RYC. 70.</b>	PSZCZYNA – ZABYTKOWA ZABUDOWA MIESZKANIOWA PRZY UL. PIASTOWSKIEJ. (FOT. A. GRZYBOWSKI). ....	68
<b>RYC. 71.</b>	PSZCZYNA – BRAMA WYBRAŃCÓW I PAŁAC HOCHBERGÓW (POŁOŻONE W SĄSIEDNIM KRAJOBRAZIE/JEDNOSTCE). (FOT. A. GRZYBOWSKI). ....	69
<b>RYC. 72.</b>	PSZCZYNA – POŁUDNIOWA FASADA PAŁACU HOCHBERGÓW (POŁOŻONY W SĄSIEDNIM KRAJOBRAZIE/JEDNOSTCE). (FOT. A. GRZYBOWSKI). ....	69
<b>RYC. 73.</b>	PSZCZYNA – ZABUDOWA MIESZKANIOWO-USŁUGOWA NA STARYM MIEŚCIE. (FOT. A. WEIGLE) 70	
<b>RYC. 74.</b>	BIERUŃ STARY - JEDNOLITY ZESPÓŁ URBANISTYCZNO-ARCHITEKTONICZNY, ZABYTKOWEGO CENTRUM MIASTA ŚREDNIEJ WIELKOŚCI. ....	73
<b>RYC. 75.</b>	BIERUŃ STARY – RYNEK Z ULICAMI WYBIEGAJĄCYMI Z NAROŻNIKÓW. (FOT. A. GRZYBOWSKI)... 73	
<b>RYC. 76.</b>	BIERUŃ STARY – ZACHODNIA PIERZEJA RYNKU. (FOT. A. GRZYBOWSKI). ....	74
<b>RYC. 77.</b>	BIERUŃ STARY – RATUSZ W ZABUDOWIE POŁUDNIOWEJ PIERZEI RYNKU. (FOT. A. GRZYBOWSKI). ....	74
<b>RYC. 78.</b>	BIERUŃ STARY – FRAGMENT MAŁOMIASTECZKOWEJ ZABUDOWY CENTRUM MIASTA. (FOT. A. GRZYBOWSKI). ....	75
<b>RYC. 79.</b>	BIERUŃ STARY – ZABUDOWA MIESZKANIOWA. (FOT. A. GRZYBOWSKI). ....	75
<b>RYC. 80.</b>	BIERUŃ STARY – DOM Z DEKORACJAMI TYNKARSKIMI. (FOT. A. GRZYBOWSKI). ....	76
<b>RYC. 81.</b>	BIERUŃ STARY – DREWNIANY KOŚCIÓŁ ŚW. WALENTEGO (XVII W.). (FOT. A. GRZYBOWSKI).....	76
<b>RYC. 82.</b>	BIERUŃ STARY – KOŚCIÓŁ PARAFIALNY P.W. ŚW. BARTŁOMIEJA APOSTOŁA (Z 1776 R., PRZEBUDOWANY W POŁ. XIX W.). (FOT. A. GRZYBOWSKI).....	77
<b>RYC. 83.</b>	ISTEBNA - HISTORYCZNY UKŁAD RURALISTYCZNY BESKIDZKIEJ WSI Z ZACHOWANĄ ZABUDOWĄ REGIONALNĄ. ....	80
<b>RYC. 84.</b>	ISTEBNA – ZABUDOWA USŁUGOWA W CENTRUM WSI, W GŁĘBI PLEBANIA. (FOT. A. GRZYBOWSKI). ....	80
<b>RYC. 85.</b>	ISTEBNA – KOŚCIÓŁ PARAFIALNY P.W. DOBREGO PASTERZA (KONIEC XVIII W.) I DAWNA SZKOŁA. (FOT. A. WEIGLE). ....	81
<b>RYC. 86.</b>	ISTEBNA - ZABUDOWA REGIONALNA ZACHOWANA W CENTRALNEJ CZĘŚCI WSI, NA POŁUDNIE OD GŁÓWNEJ ULICY. (FOT. A. GRZYBOWSKI). ....	81
<b>RYC. 87.</b>	ISTEBNA – ZACHOWANA ZABUDOWA ZAGRODOWA. (FOT. A. WEIGLE). ....	82
<b>RYC. 88.</b>	ISTEBNA – ZABYTKOWA CHAŁUPA BESKIDZKA Z WYSZKĄ-FACJATKĄ W STROMYM DACHU. (FOT. A. GRZYBOWSKI). ....	82
<b>RYC. 89.</b>	ISTEBNA – WSPÓŁCZESNA ZABUDOWA PRZY GŁÓWNEJ ULICY WSI. (FOT. A. GRZYBOWSKI). ....	83
<b>RYC. 90.</b>	ISTEBNA – ADAPTACJA STAREJ STODOŁY I NOWA ZABUDOWA MIESZKALNO-WCZASOWA. (FOT. A. GRZYBOWSKI). ....	83
<b>RYC. 91.</b>	ISTEBNA – ZABYTKOWE BUDYNKI GOSPODARCZE. (FOT. A. GRZYBOWSKI). ....	84
<b>RYC. 92.</b>	ISTEBNA – ZABYTKOWY BUDYNEK MIESZKALNY I STODOŁA. (FOT. A. GRZYBOWSKI). ....	84



<b>RYC. 93.</b>	ISTEBNA – PRZYKŁAD REGIONALNEJ, BESKIDZKIEJ ARCHITEKTURY MIESZKANIOWEJ. (FOT. A. GRZYBOWSKI).	85
<b>RYC. 94.</b>	ISTEBNA – ZACHOWANA ZABYTKOWA ZABUDOWA ZAGRODOWA. (FOT. A. GRZYBOWSKI).	85
<b>RYC. 95.</b>	ISTEBNA – WSPÓŁCZESNA ZABUDOWA PENSJONATOWA. (FOT. A. WEIGLE).	86
<b>RYC. 96.</b>	PYSKOWICE - ŚREDNIOWIECZNY UKŁAD ZABYTKOWY MIASTECZKA Z SĄSIADUJĄCYM OSIEDLEM MIESZKANIOWYM WIELORODZINNYM Z LAT 50-TYCH XX W.	89
<b>RYC. 97.</b>	PYSKOWICE – OSIEDLE W DZIELNICY „NOWE PYSKOWICE” (LATA 50 I 60 XX W.). (FOT. A. GRZYBOWSKI).	89
<b>RYC. 98.</b>	PYSKOWICE – SOCREALISTYCZNE OSIEDLE MIESZKANIOWE, WIDOK WNĘTRZA URBANISTYCZNEGO. (FOT. A. GRZYBOWSKI).	90
<b>RYC. 99.</b>	PYSKOWICE – PRZYKŁAD SOCREALISTYCZNEJ ZABUDOWY MIESZKALNO-USŁUGOWEJ PRZY UL. WOJSKA POLSKIEGO. (FOT. A. GRZYBOWSKI).	90
<b>RYC. 100.</b>	PYSKOWICE – ELEWACJA BUDYNKU W KWARTALE ZABUDOWY MIESZKANIOWEJ. (FOT. A. GRZYBOWSKI)	91
<b>RYC. 101.</b>	PILCHOWICE - ZABUDOWA WIEJSKA Z CENTRUM O CHARAKTERZE MAŁOMIASTECZKOWYM.	94
<b>RYC. 102.</b>	PILCHOWICE – SZPITAL CHORÓB PŁUC IM. ŚW. JÓZEFA W BUDYNKU DAWNEGO KLASZTORU BONIFRATRÓW (XIX W.) W CENTRUM MIEJSCOWOŚCI (FOT. A. GRZYBOWSKI).	94
<b>RYC. 103.</b>	PILCHOWICE – ZABUDOWA O CHARAKTERZE MAŁOMIASTECZKOWYM W CENTRUM WSI. (FOT. A. GRZYBOWSKI).	95
<b>RYC. 104.</b>	PILCHOWICE – BUDYNEK MIESZKALNY PRZY UL. DWORCOWEJ O CECHACH LOKALNEJ ARCHITEKTURY. (FOT. A. GRZYBOWSKI).	95
<b>RYC. 105.</b>	PILCHOWICE – WIDOK NA KOŚCIÓŁ P.W. ŚCIĘCIA ŚW. JANA CHRZCICIELA, DAWNĄ SZKOŁĘ I SZPITAL. (FOT. A. GRZYBOWSKI).	96